

نحو فنادق خالية من البلاستيك ذي الاستخدام الواحد

BEYOND
PLASTIC
MED

طريقة جاهزة للاستخدام

وأنت تفتح هذا الكتيب، ستكون قد قمت بما يجب أن يقوم به فريق العمل في فندق ملتزم بالبيئة، ونعني بذلك: إيجاد منهجية قوية للحد من تأثير البلاستيك. لقد صممنا هذا الدليل كمجموعة أدوات حقيقية، لا ينقصها شيء. وبفضلهم، يمكنك الاستفادة مجاناً من خبراتنا، حتى تتمكن معاً من المضي قدماً نحو بحر متوسط خالٍ من البلاستيك.

فريق BeMed

BEYOND
PLASTIC
MED

نحو فندق خالٍ من البلاستيك ذي الاستخدام الواحد:

التكليف مع الطريقة

طريقة جاهزة للاستخدام

ما سبب هذا التدخّل وكيف يتمّ انتهاجه؟

دعوة إلى التدخّل

نهج منظم

نهج أثبتته التجربة: التقييم اللاحق لمشروع فندق الإنتركونتينونتال بمرسيليا- أوتيل ديو

النتائج الرئيسيّة

التغييرات الفوريّة

الرسائل الرئيسيّة

تنفيذ المشروع

1. تحديد نقطة الانطلاق

1.1 توضيح الأهداف المراد تحقيقها

2.1 إجراء التشخيص الأولي للمواد البلاستيكية ذات الاستخدام الواحد

3.1 فهم نظام إدارة النفايات

2. إعطاء الأولوية في المعالجة للبلاستيك ذي الاستخدام الواحد

1.2 فهم الأولويات بشكل فوريّ

2.2 تنفيذ كل خطوة

3.2 التحقق بشكل جماعي من المواد البلاستيكية ذات الاستخدام الواحد التي سيتم استهدافها

3. الإلغاء، الحدّ، الاستبدال: استكشاف الخيارات

1.3 فهم رهانات الاستخدام

2.3 إزالة المواد البلاستيكية ذات الاستخدام الواحد والحدّ منها قبل الاستبدال

3.3 تحديد الحلول البديلة للمواد البلاستيكية ذات الاستخدام الواحد التي يجب استبدالها

4. اختيار أفضل الحلول

1.4 تقييم جدوى الحلول البديلة وتأثيراتها البيئية

2.4 التحقق من صحة الحلول البديلة التي يجب اختبارها وتقديم الطلب

4. اختيار أفضل الحلول

1.4 تقييم جدوى الحلول البديلة وتأثيراتها البيئية

2.4 التحقق من صحة الحلول البديلة التي يجب اختبارها وتقديم الطلب

5. اختبار الحلول البديلة المختارة

1.5 إعلام الموظفين وتدريبهم

2.5 تذييل طريقة تواصل بسيطة وفعالة مع النزلاء

3.5 إطلاق الاختبار وتقييمه

6. قياس تأثير الاختبار

1.6 تحديد المؤشرات الرئيسية

2.6 تحديد وجمع البيانات اللازمة

3.6 تفسير النتائج

تثمين تجربتك لمضاعفة تأثيرها

المصادر والموارد

النماذج القياسية المتوفرة

!حظر البلاستيك ذي الاستخدام الواحد: لقد نجحوا في ذلك

مصادر مفيدة للمضي قدمًا

المراجع

تصوير الموقع

قائمة المواقع الإلكترونية وصفحات الويب

المصطلحات والمختصرات

الشكر والتقدير

BeMed جمعية

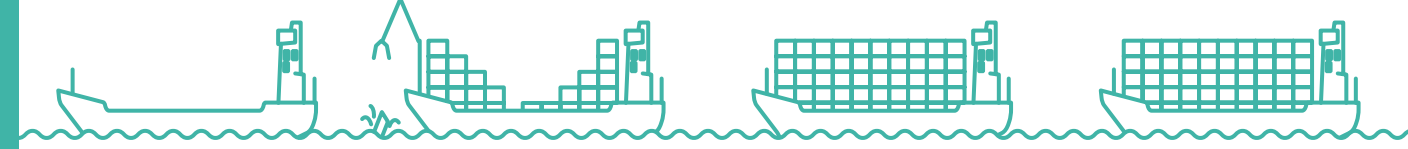
ما سبب هذا التدخل
وكيف يتمّ انتهاجه؟

دعوة إلى التدخل

أخذت عملية تغير المناخ وتآكل التنوع البيولوجي تتسارع وتزايد وتعرض التوازنات العالمية للخطر. ومن بين الأسباب التي يمكننا العمل عليها أنماط إنتاجنا واستهلاكنا، ولا أدل على ذلك من مثال البلاستيك. في الواقع، تم إنتاج 460 مليون طن من البلاستيك في جميع أنحاء العالم في عام 2019، نصفها تقريباً مخصص للاستخدام الواحد. ووفقاً لمؤسسة إلين ماك آرثر، إذا لم يتم اتخاذ إجراء فوري، فإنه بحلول عام 2050 فسيكون هناك بلاستيك أكثر من الأسماك في المحيط (من حيث الكتلة). ومن ثم فإن المجتمع الدولي واضح: إن جميع أصحاب المصلحة، من القطاعين العام والخاص، على جميع المستويات وفي كل حلقة من سلسلة القيمة، مدعوون إلى العمل بطريقة عالمية ومنسقة لمكافحة التلوث البلاستيكي. وتحري حالياً مناقشة معاهدة دولية بشأن البلاستيك تحت رعاية الأمم المتحدة.

لا يزال البحر الأبيض المتوسط بعيداً كل البعد عن تحبب هذا التلوث: إذ يستقبل أكثر من 229 ألف طن من النفايات البلاستيكية سنوياً، وهو ما يعادل 500 حاوية يومياً. وعلاوة على ذلك، تتفاقم المشكلة بسبب زيادة إنتاج النفايات البلاستيكية بنسبة 30% خلال أشهر الصيف، بالتزامن مع موسم الذروة السياحي. ومع ذلك، وعلى الرغم من التأثير الذي يمكن أن يحدثه قطاع السياحة على البيئات الساحلية شبه الطبيعية، فإن هذا القطاع يعتمد أيضاً بشكل كبير على حالتها الحيدة. إن الحفاظ على المواقع والجمال الطبيعي للوجهات والتجربة السياحية للنزلاء في قطاع الفنادق مهدد بسبب هذا التلوث. ويطالب النزلاء أيضاً بشكل متزايد بالمسؤولية البيئية للقطاع. وباعتبارها من الجهات الفاعلة الرئيسية في قطاع السياحة، فإن الفنادق لديها دور تلعبه من أجل استدامة نشاطها.

يستهدف هذا الدليل قطاع الفنادق: المديرين والمديرين وممثلي البيئة والفرق ومختلف شركائهم. إنها طريقة جاهزة للاستخدام لإزالة المواد البلاستيكية ذات الاستخدام الواحد من فندقك.



ما هي فوائد الحد من استهلاك البلاستيك في الفنادق؟

إجراء تحاري استحابة لطلب الزبائن السياحية أن واحداً من كل عشرة أوروبيين يحجزون بالفعل TUI أظهرت دراسة أجرتها مجموعة عطلات مسؤولية بيئياً، وأكثر من 2/3 منهم على استعداد لتقديم تنازلات في نمط حياتهم لصالح البيئة. ووفقاً لموقع Booking.com واستطلاع الذي شمل 29,000 مسافر في 30 بلداً، فإن 84% منهم يرغبون في تقليل إنتاج النفايات خلال رحلتهم؛ فماذا لو قمتم بمساعدتهم؟

إجراء مساهم في "المعيار الجديد"

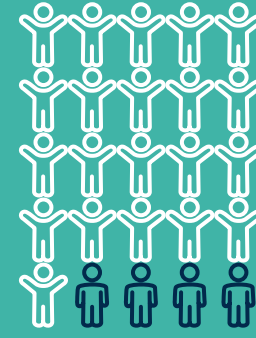
هناك اتجاه عالمي نحو وضع لوائح تنظيمية لمكافحة التلوث البلاستيكي. وفي الاتحاد الأوروبي، سيتم حظر جميع المواد البلاستيكية ذات الاستخدام الواحد بحلول عام 2040: بدأ العد التنازلي بالفعل! ومن ناحية أخرى، تتطلب بعض المعايير وجود منتجات فردية معينة. ولكن هذا التناقض يتجه إلى الحل: فعلى سبيل المثال، ستضاعف شبكة تصنيف الفنادق ذات النجوم عدد المعايير المرتبطة بالتنمية المستدامة بحلول عام 2022. كما سيتعين على الفنادق أن تمثل لـ 13 معياراً على الأقل من أصل 27 معياراً للحصول على نجمة. وماذا لو كان لك دور في جعلها تتطور بشكل أسرع؟

إجراء ملتزم يساهم في بناء العلامة التجارية لصاحب العمل

في سياق يصعب فيه التوظيف، يمكن أن يكون الالتزام البيئي حجة قوية لدى جيل الشباب الذين يبحثون عن أصحاب عمل مسؤولين وعمل هادف. وقد هو (CSR) أظهرت الأبحاث بالفعل أن مفهوم المسؤولية الاجتماعية للشركات عامل رئيسي في العلامة التجارية لصاحب العمل، وله تأثير كبير على عملية تقديم الطلبات. لذا، هل أنت مستعد لبدء التدقيق في السير الذاتية؟

إجراء يتنزل ضمن ديناميكية عالمية

ما انفكت المبادرات الرامية إلى إنشاء قطاع سياحي أكثر مراعاة للبيئة: لنذكر مبادرة البلاستيك العالمية للسياحة على نطاق دولي ومتعدد الشركاء، أو إبيروستار وبرنامحها "موجة التغيير" كمثال على مستوى مجموعة فندقية، أو الاتحاد الدولي لحفظ الطبيعة ومشروع "حز خالية من البلاستيك" كمثال على دعم المنظمات غير الحكومية. لذا فإن انخراطك في هذا التوجه لن يكون عملاً منعزلاً، وستكون قادراً على الاستفادة من ردود الفعل والرياح الملائمة!



84% من المسافرين يريدون تقليل نفاياتهم



بحلول عام 2040، سيتم حظر جميع المواد البلاستيكية ذات الاستخدام الواحد في الاتحاد الأوروبي



إضافة حقيقية للتوظيف



انطلاقك في هذا الإجراء لن يكون عملاً معزولاً

عن Global Plastics Outlook, 2022 برنامج الأمم المتحدة للبيئة، "التغلب على التلوث البلاستيكي: كوكبنا يختنق بالبلاستيك". مؤسسة إلين ماك آرثر، اقتصاد البلاستيك الجديد، إعادة التفكير في مستقبل البلاستيك، 2016 الاتحاد الدولي لحفظ الطبيعة، البحر الأبيض المتوسط: بحر البلاستيك، 2020 الصندوق العالمي للطبيعة، أوقفوا طوفان البلاستيك: كيف يمكن لدول البحر الأبيض المتوسط إنقاذ بحرها، 2019 السياحة: TUI استطلاع عالمي لمجموعة "TUI كريستيان راب، مجموعة المستدامة الأكثر شعبية بين السياح الألمان والفرنسيين"، 7 مارس 2017. تقرير السفر المستدام، 2021، Booking.com.

نهج منظم

للحدّ من البصمة البلاستيكية الخاصة بك، نقترح عليك اتباع منهجية من 6 خطوات كبرى.

المنهجية العامة:


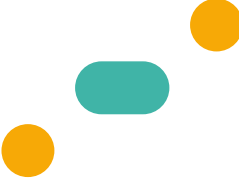
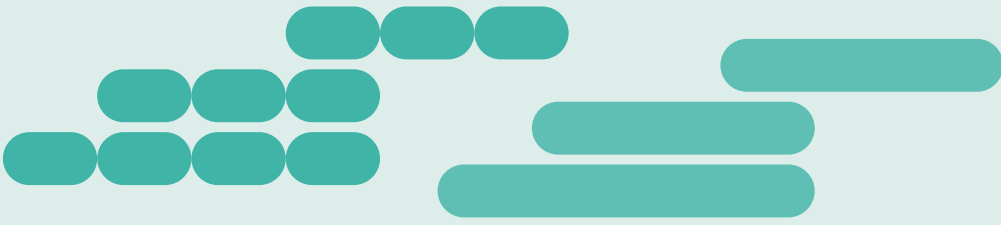







حدث لمرة واحدة، ركيزة



المدّة المتوقعة للمهمة

	1 تحديد نقطة الانطلاق
	2 إعطاء الأولوية في المعالجة للبلاستيك ذي الاستخدام الواحد
	3 الإلغاء، الحدّ، الاستبدال: استكشاف الخيارات
	4 اختيار أفضل الحلول
	5 اختبار الحلول البديلة المختارة
	6 قياس تأثير الاختبار

توضيح الأهداف المراد تحقيقها
إجراء التشخيص الأولي للبلاستيك ذي الاستخدام الواحد
فهم نظام إدارة النفايات

فهم الأولويات بشكل فوريّ -
تنفيذ كل خطوة -
التحقق بشكل جماعي من المواد البلاستيكية ذات -
الاستخدام الواحد التي سيتم استهدافها

فهم رهانات الاستخدام
إزالة المواد البلاستيكية ذات الاستخدام الواحد والحدّ منها قبل الاستبدال -
تحديد الحلول البديلة للمواد البلاستيكية ذات الاستخدام الواحد التي يجب استبدالها -

اختيار أفضل الحلول
تقييم جدوى الحلول البديلة وتأثيراتها البيئية -
التحقق من صحة الحلول البديلة التي يجب اختبارها وتقديم الطلب -
تحديد الحلول البديلة للمواد البلاستيكية ذات الاستخدام الواحد التي يجب استبدالها -

إبلاغ الموظفين وتدريبهم -
تخيل طريقة تواصل بسيطة وفعالة مع الزبائن -
إطلاق الاختبار وتقييمه -

تحديد المؤشرات الرئيسية
تحديد وجمع البيانات اللازمة -
تفسير النتائج -

نهج أثبتته التجربة: التقييم اللاحق لمشروع فندق الإنتركونتيننتال بمرسيليا- أوتيل ديو

كجزء من تحقّق الشركات التابعة لها، ساعدت جمعية بيوند ميد بلاستيك فندق إنتركونتيننتال بمرسيليا - أوتيل ديو للتخلّي عن المواد البلاستيكية ذات الاستخدام الواحد، من خلال مشروع تحريبي استمر عدة أشهر. صُمم هذا المشروع كعملية تسريع تضع الأسس لنهج مستدام، وهو ما يفسح المجال للتغذية الراجعة، التي تتحسد من خلال هذه الطريقة الجاهزة للاستخدام لقطاع الفنادق. نحدد المنهجيات المستخدمة والنتائج ونسلط الضوء على عوامل النجاح، بالإضافة إلى النقاط التي يجب وضعها في الاعتبار. تم تصميم هذا المشروع ليكون ذاتي الدعم، ونأمل أن يساعدك على التخلص من المواد البلاستيكية ذات الاستخدام الواحد من مؤسستك! لقد صمّمناه أيضًا ليتطور خلال التحارب، لذا لا تتردد في الاتصال بنا وإخبارنا بتعليقاتك!



قادت المشروع جمعية بيوند ميد بدعم من منطقة الجنوب، مما مكن فندق إنتركونتيننتال بمرسيليا - أوتيل ديو من الاستعانة بخبرات إضافية في بعض مراحل المشروع. شارك أكثر من 10 شركاء وساهموا في المشروع: كونسالتانت سيز، إين أوف بلاستيك، إنسام - أم فالور، ليمون تري، جامعة تولون، بلاستيك أوديسي والسلطات المحلية مثل هيئة مدينة إيكس مرسيليا - بروفانس والوكالة الإقليمية للتنوع البيولوجي والبيئة. ناهيك عن مشاركة أعضاء من تجمع شركات بيوند ميد في مراحل رئيسية في المشروع. لقد مكّننا العمل معًا من الاستفادة من الخبرات المتشابهة (على سبيل المثال مع إيبيروستار، سوسيتيه دي بان دي مير دي موناكو، فاكانس ليو لاغرانج) والأفكار المبتكرة (على سبيل المثال مع نستله، هاريبو، لوكسيتان إن بروفانس، شانيل) والنهج الخيري والبناء مع جميع الأعضاء المؤسسين، الشركات، والعلماء.



هل تريد أن تبدأ؟ إذن إليك بعض النصائح الأولى لتضع كل الفرص في صالحك!

هل تريد أن تبدأ؟ إذن إليك بعض النصائح الأولى لتضع كل الفرص في صالحك

- ☆ إشراك الإدارة وفرق العمل، حتى يتمكنوا من امتلاك النهج واتخاذ قرارات جماعية وتنفيذها
- ☆ تعيين منسق للمشروع لضمان التنسيق الفعال، حيث أن الإجراء يشمل العديد من الأقسام داخل الفندق، وربما مقدمي الخدمات الخارجيين
- ☆ أن يكون هناك تخطيط رحعي واضح ومشارك داخل فريق المشروع بحيث يمكن أن يُخصّص له الوقت، بنفس الطريقة التي يتم بها تخصيص الوقت لأنشطة الفندق اليومية
- ☆ الاستفادة من التغذية الراجعة للمضي قدماً بسرعة أكبر وتحبب الصعوبات التي سبق أن حددها الآخرون
- ☆ حشد شبكة من الشركاء الرئيسيين ووسطاء اتصال
- ☆ إشراك السلطات العامة والجهات الفاعلة الأخرى ذات الصلة لدمج المشروع في محيطه

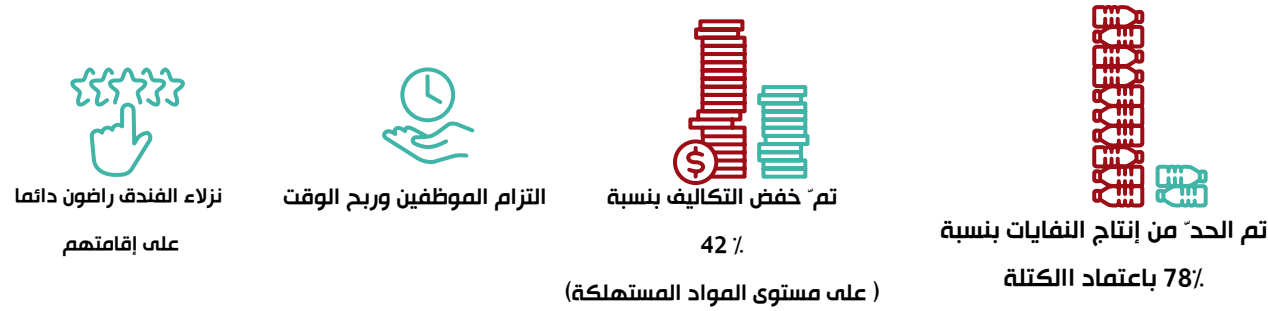
من ناحية المنهجية

- ☆ احترام التسلسل الهرمي للنفايات و"العمليات الخمس": الرفض، والحدّ، وإعادة الاستخدام/ إعادة التوظيف، وإعادة التدوير، وإعادة إلى الأرض
- ☆ اعتماد رؤية دورة الحياة: ضع في اعتبارك جميع التأثيرات البيئية للمنتج البلاستيكي، بدءًا من استخراج المادة اللازمة لإنتاجه إلى إدارة نهاية عمره الافتراضي
- ☆ كن متيقظًا بشأن نقل التأثيرات: لا تستبدل منتجًا ما بحل أو ممارسة جديدة من شأنها أن يكون لها تأثيرات كبيرة أخرى على البيئة

العمليات الخمس؟ القاعدة الذهبية " الرفض، والحدّ، وإعادة الاستخدام/ إعادة التوظيف، وإعادة التدوير، وإعادة إلى الأرض" مستمدة من كتاب "مفر نفايات" لبيبا جونسون، وتساعد في بناء نهج للحد من نفاياتنا، بما في ذلك البلاستيك

النتائج الكبرى

أظهرت تجربة فندق إنتركونتيننتال مرسيليا - أوتيل ديو، التي تهدف إلى التخلص التدريجي من المواد البلاستيكية ذات الاستخدام الواحد، أنه في غضون 3 أشهر، بالنسبة للمنتجات والعبوات الثمانية عشرة ذات الأولوية










تغييرات في لمح البصر

المنتجات المستهدفة والبدائل التي تم اختبارها خلال مدة المشروع.



أكياس شاي بلاستيكية	أكياس سكر صغيرة	كبسولات حليب صغيرة	كبسولات شوكولاتة ساخنة	غطاء كأس عصير البرتقال	قطعة فردية من الزبدة	قارورة ماء
						
زاوية مخصصة للشاي غير المعبأ	مرشّة سكر على طاولة فطور الصباح	حليب طازج عند الطلب في الغرف	شوكولاتة ساخنة عند الطلب في الغرف	لا بدائل إلى اليوم خدمات الغرف	قطعة زبدة كبيرة على طاولة فطور الصباح	نافورات المياه والقوارير الزجاجية ، السبا، الفعاليات التي تضم أقل من 50 شخصاً، الأجنحة
						
أكياس شاي ورقية في الغرف	أكياس سكر ورقية/بلاستيكية صغيرة في الغرف					

مجموعة الاعتناء بالأظافر	مجموعة حلاقة وجه	مجموعة تنظيف الاسنان	مجموعة تنظيف الاسنان			
مبرد أظافر ودافع بشرة	شفرة حلاقة وكريم حلاقة	فرشاة أسنان بلاستيكية، معجون أسنان في عبوة	أعواد قطن معبأة	كبسولات شوكولاتة ساخنة	غطاء رأس بلاستيكي للاستحمام داخل عبوة	أعواد قطن داخل عبوة
						
تقدّم حسب الطلب						
التخلص من العبوات البلاستيكية الوسيطة واستبدالها بصناديق فردية من الورق المقوى						
دافع بشرة خشبي	لا توجد بدائل مادية إلى الآن	فرشاة أسنان من ألياف القمح	أعواد قطن من الورق	شوكولاتة ساخنة عند الطلب في الغرفة	لا بدائل إلى اليوم	أعواد قطن من الورق

لم يكن غطاء كوب العصير في خدمة الغرف، سواء كان مصنوعاً من البلاستيك القابل لإعادة الاستخدام أو الورق الذي يُستخدم لمرة واحدة، يفي بالغرض (فقدان الحودة بعد غسله عدة مرات بالنسبة للأول، وتكرار البقع بالنسبة للثاني).



فشلت قطعة الزبدة المتاحة للخدمة الذاتية على طاولة فطور الصباح في الحفاظ على مظهرها الجيد.



كانت علبة الحلوى في الاستقبال ضحية نحاحها.



لم يكن هناك بديل مُرضٍ لمجموعة أدوات الحلاقة التي تجمع بين التطبيق العملي والتكلفة.



انتصاراتنا السريعة المضمونة

توفير مجموعات بيت الاستحمام عند الطلب.



إزالة علب الشوكولاتة والحليب من طبق المحاملة واستبدالها بشوكولاتة ساخنة منزلية الصنع وحليب طازج عند الطلب.



الشاي غير المعلّب ومرشّات السكّر على طاولة فطور الصباح.



النهج التحريبي بدلاً من النهج المادي في تقديم الهدايا للأطفال (البحث عن الكنز بدلاً من الألعاب).



حولنا ذات الإمكانيات العالية

تحسين إدارة النفايات، لا سيما مع الفرز عند المصدر في المكتب الأمامي والخلفي



نافورة المياه وزحاجاتها الزجاجية القابلة لإعادة الاستخدام، المنتشرة في جميع أنحاء الفندق، لديها قدرة على أن تضاعف الفوائد البيئية للبرنامج التحريبي بمقدار 5 مرات!



الرسائل الرئيسيّة

من الممكن تقليل استهلاكنا للبلاستيك! ومن الممكن أيضاً تجنب نقل الأثر البيئي عند استبدال البلاستيك ذي الاستخدام الواحد بمادة أخرى

بالنسبة للمنتجات الـ 18 المستهدفة بهذا الاختبار، تم تجنب 526 كغ من النفايات البلاستيكية على مدار عام واحد، أي انخفاض في استهلاكها بنسبة 78%



تقّت دراسة التأثير البيئي للتغيرات، وهو في المتوسط إيجابي



إعطاء الأولويّة للإجراءات الخاصة بإلغاء المواد البلاستيكية ذات الاستخدام الواحد أو الحد منها هو الأكثر فعالية. أدى إزالة كبسولات الحليب والشوكولاتة الساخنة من طبق المحاملة وتقديم بدائل منزلية الصنع عند الطلب في خدمة الغرف إلى خفض استهلاك الحليب والشوكولاتة الساخنة بنسبة 99%. أدى تغيير مجموعات بيوت الاستحمام عند الطلب إلى خفض الاستهلاك بمعدل 40%

هذا الأمر مناسب من الناحية البيئية: الحد بشكل كبير من استهلاك البلاستيك.



هذا الأمر مناسب من الناحية الاقتصادية: تقليل الأحجام والتكاليف (مما يسمح بزيادة جودة المنتج).



وفي نهاية المطاف، يؤدي هذا الإجراء إلى توفير وقت الموظفين والحفاظ على جودة الخدمات التي يتصورها الزبائن.



اعتماد حلول قابلة لإعادة الاستخدام أمر فعّال من حيث التكلفة

تم استثمار حوالي 5000 يورو في البدائل القابلة لإعادة الاستخدام مثل نوافير المياه وأوعية السكر وأباريق الشاي.

لم يستغرق الأمر سوى أقل من ثلاثة أشهر لاسترداد هذه التكاليف.

بغض النظر عن التغييرات المتعلقة بالزبدة (غير قاطعة) ومجموعة الأدوات الخاصة بالأطفال (احتمال حدوث انتقالات على مستوى التأثير).

تحديد
نقطة الانطلاق



تنفيذ المشروع

الزمن: 

الأطراف التي يجب حشدها: موظف تنسيق وفريق إدارة

المعلومات التي يجب جمعها أثناء التشخيص لكل وحدة من المواد البلاستيكية ذات الاستخدام الواحد:



سيستخدم هذا الجرد لتحديد المواد البلاستيكية ذات الاستخدام الواحد التي سيتم التعامل معها كأولوية (انظر المرحلة 2).

نصائحنا لك

حدّد اسم كل منتج بدقة وارفقه بصورته (على سبيل المثال هل تتضمن مجموعة أدوات الحمام مجموعة أدوات تحميل الأظافر؟ التصنيف الصارم سيحعل بقية العملية أسهل !)

احرص على أن يكون تشخيصك شاملاً: ضع في اعتبارك المكتب الخلفي والأمامي على حد سواء، وجميع أنواع الغرف، والعبوات البلاستيكية (على سبيل المثال حول النعال)، والمواد البلاستيكية الصغيرة التي قد لا يلاحظها أحد (مثل الأشرطة المطاطية، وملصقات الحماية)



1 لماذا تريد اتخاذ هذا الإجراء؟

2 ما هي (المنتجات) التي يمكنك اتخاذ إجراءات بشأنها؟

3 ما هو نظام إدارة النفايات الذي سيتنزل إجراؤك ضمنه؟

قبل كل شيء، من المهم أن تجسد مشروعك داخل نفسك من خلال طرح ثلاثة أسئلة

من خلال تحديد أهدافك، وتحديد المواد البلاستيكية ذات الاستخدام الواحد الموجودة في فندقك وفهم نظام إدارة النفايات من حولك، سيكون لديك نقطة البداية لعملك. وستتمكن من تحديد نطاق المشروع والموارد التي سيتم تسخيرها

1.1 توضيح الأهداف المراد تحقيقها

كم سيكلفني ذلك؟

"هل سيتم قبول التغيير من قبل الزبائن والموظفين؟"

ربما هذه هي الأسئلة التي تطرحها على نفسك! لذا لبدء هذه الإجراءات مع الأخذ بعين الاعتبار السياق الاجتماعي والاقتصادي لفندقك، نقترح عليك وضع أهداف واضحة في المحالات الثلاثة التالية:

1 الحانب البيئي: تحقيق مكسب بيئي صافٍ (عدم وجود تحويلات كبيرة في الأثر البيئي)، وتقليل البصمة البلاستيكية للفندق

2 الحانب الاقتصادي: اختيار فترة الاسترداد (العائد على الاستثمار) لتكاليف تغيير الممارسات والبدائل (الطول التي تحل محل البلاستيك ذي الاستخدام الواحد)

3 الحانب الاجتماعي: إشراك الزبائن والموظفين في العملية لضمان أن يكون المشروع مدعوماً ومقبولاً.

سيمكنك ذلك من الاضطلاع بمهمتك وإضفاء الشرعية على الخيارات التي سيتعين عليك اتخاذها.

2.1 إجراء التشخيص المبدئي للمواد البلاستيكية ذات الاستخدام الواحد

هل أنت مستعد لإعادة اكتشاف فندقك من كل زواياه؟ من أجل إجراء جرد شامل للمواد البلاستيكية ذات الاستخدام الواحد الموجودة في الفندق، يجب دراسة كل مساحة، في المكتب الأمامي وكذلك المكتب الخلفي؛ من الغرف إلى المكاتب والمراحيض، دون نسيان الممرات.

ولكن ماذا نقصد بالمواد البلاستيكية ذات الاستخدام الواحد؟ إنه البلاستيك الذي يستخدم مرة واحدة فقط قبل التخلص منه. قد يكون منتج من البلاستيك ذي الاستخدام الواحد هو نفسه موجوداً في عبوات من نفس النوع من البلاستيك: في هذه الحالة، اعتبرها كوحدة واحدة، ككتلة يجب أن تكون موضع تساؤل! يمكنك إجراء التشخيص الأولي باستخدام جدول، والذي سيكون بمثابة أساس لمزيد من العمل. يمكن أن تصل عملية الجرد بسهولة إلى أكثر من 50 وحدة من المواد البلاستيكية ذات الاستخدام الواحد.



نموذج جدول لتشخيص المواد البلاستيكية ذات الاستخدام الواحد

تحديد نقطة الانطلاق - 1



3.1 إجراء التشخيص المبدئي للمواد البلاستيكية ذات الاستخدام الواحد

لاتخاذ إجراءات متماسكة، من الضروري فهم نهاية العمر الافتراضي للمواد البلاستيكية ذات الاستخدام الواحد في سياق الإدارة المحلية للنفايات. هل يتم فرزها في الفندق؟ من يجمعها وماذا يحدث لها؟ هل يتم حرقها أو دفنها أو استعادتها؟ سيتمكنك هذا الأمر من إيجاد طرق لتحسين النظام القائم (على سبيل المثال إدخال إجراء الفرز من المصدر) والحصول على جميع المعلومات التي تحتاجها لاتخاذ قرار مستنير عند اختيار البدائل. على سبيل المثال، إذا كان هناك نظام لجمع أعقاب السحائر وإعادة تدويرها أو يجري تطويره في منطقتك، فإن فرز هذه النفايات عند المصدر سيضمن إعادة تدويرها. اتصل ببلديتك و/أو من يقدم لك خدمة الجمع وإعادة التدوير لطرح كل هذه الأسئلة عليهم

إعطاء الأولوية في المعالجة للبلاستيك ذي الاستخدام الواحد

2

تنفيذ المشروع

الزمن: 

الأطراف التي يجب حشدتها:

جهة الاتصال الخاصة بالمشروع، أشخاص من كل قسم
وفريق الإدارة بالنسبة إلى العنصر

مع وجود أهداف واضحة، وتشخيص شامل وفهم جيد لنظام إدارة النفايات المحلي، يكون لديك كل ما تحتاجه لمعالجة هذه المرحلة الثانية. نظرًا لأن التشخيص شامل ويعطيك صورة كاملة عن استخدامك للمواد البلاستيكية، فقد تشعر أن المهمة هائلة. لماذا لا تسلسل العملية بمرور الوقت لقياس الموارد والجهود المبذولة؟ هذا ما نوصي به، من خلال منهجية متكاملة تمكّنك من اختيار المواد البلاستيكية التي يجب معالجتها كأولوية، لأنه من السهل التخلص منها و/أو لها تأثير كبير على البيئة.

1.2 فهم الأولويات بشكل فوري

تأخذ الطريقة المقترحة في الاعتبار سياق صاحب المشروع وتحسن نسبة الفعالية من حيث التكلفة، لا سيما فيما يتعلق بالحد من الآثار البيئية.

وهي تسمح بإنشاء قائمتين:

1 قائمة بالمواد البلاستيكية ذات الاستخدام الواحد التي ستركز اهتمامك عليها؛

2 قائمة بالمواد البلاستيكية ذات الاستخدام الواحد التي سيتم التخلص منها"، والتي لن تواصل العمل عليها أو لن تواصل العمل عليها على الفور!

- 6
- 5
- 4
- 3

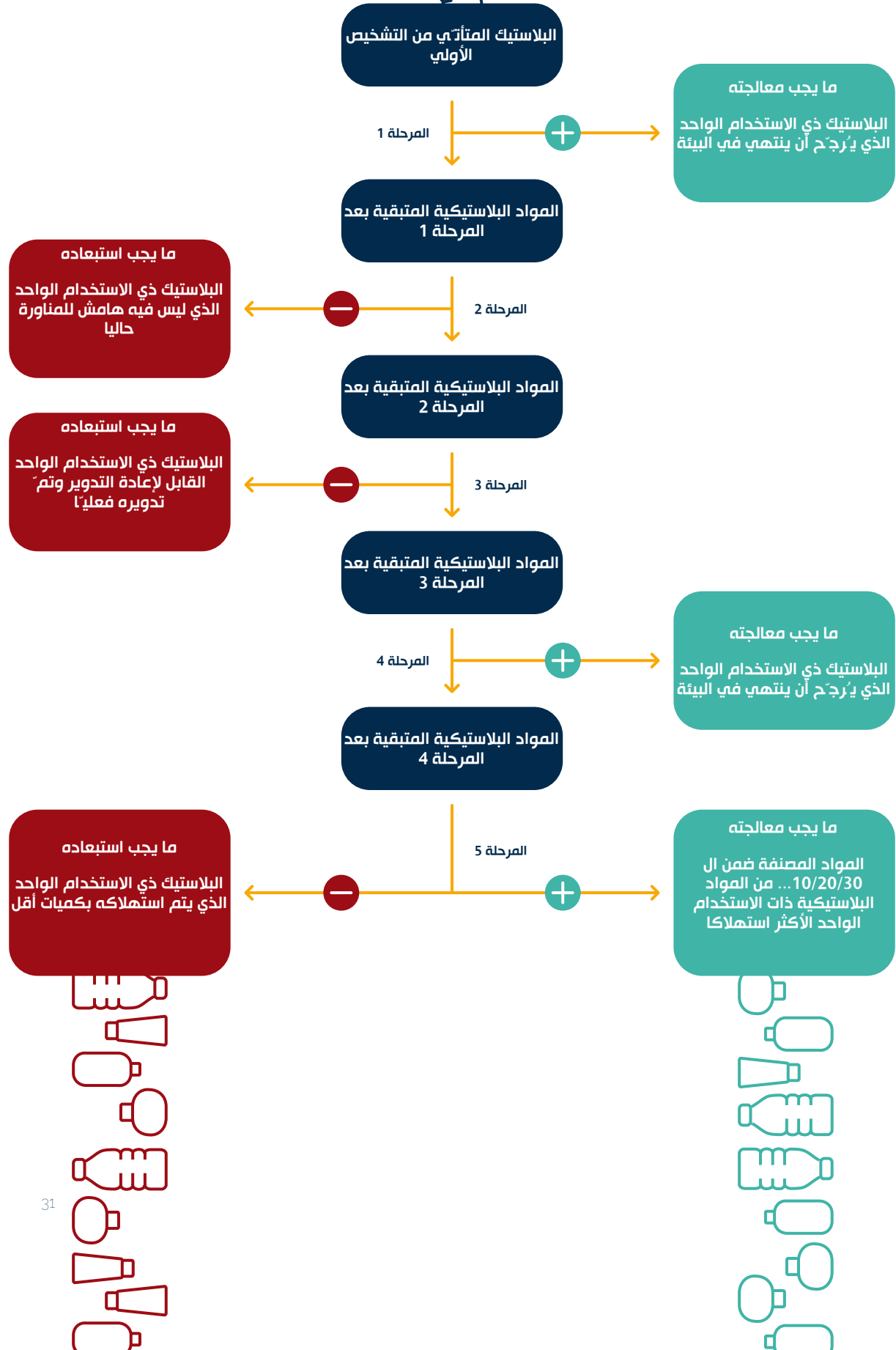


إعطاء الأولوية في المعالجة للبلاستيك ذي الاستخدام الواحد

1

30

المراحل الخمس لتحديد الأولويات



31

2.2 تنفيذ كل خطوة

- 1 إدماج المواد البلاستيكية ذات الاستخدام الواحد التي تتطلب إجراء إلزاميًا، لأن بعض المواد البلاستيكية تخضع لحظر تنظيمي أو مستقبلي .
- 2 استبعاد المواد البلاستيكية ذات الاستخدام الواحد التي لا يمكن اتخاذ إجراء بشأنها. بالنسبة - لبعض المواد البلاستيكية، قد لا يكون لديك مجال للمناورة على المدى القصير (على سبيل المثال، تم بالفعل تقديم التزامات لمورديك). قبل استبعادها، تحقق من أنه ليس لديك أي مجال للمناورة! على سبيل المثال، فيما يتعلق بمتطلبات المجموعة التي قد تنتمي إليها، هل فكرت في طلب استثناء؟ ضع نفسك كرائد، واطلب استثناءات: ستمكّن مجموعتك من تغيير ممارساتها ومضاعفة تأثيرها!



طلب استثناءات من المعايير

حالة فندق إنتركونتيننتال بمرسيليا

الحصول على استثناءات

الاستغناء عن منتجات غرفة الاستحمام وجعلها متوفرة عند الطلب؟ بدا الأمر طموحاً وملائماً، ولكنه غير واقعي نظراً لمعايير مجموعة فنادق إنتركونتيننتال. ولكن بعد بضعة أسابيع، تم تقديم طلب لاستثناء هذه المنتجات وأصبح الأمر حقيقة واقعة! تم منح استثناءات دائمة أو مؤقتة لتوافر منتجات غرفة الاستحمام عند الطلب (أ) منتجات غرفة الاستحمام و(ب) الحليب و(ج) الشوكولاتة الساخنة (عبر خدمة الغرف).

- 3 التخلص من المواد البلاستيكية ذات الاستخدام الواحد التي لا يمثل اتخاذ إجراء بشأنها أولوية. بعض المواد البلاستيكية يمكن إعادة تدويرها وقد أعيد تدويرها بالفعل. إذا تم فرزها في مؤسستك وجمعها، فعليك التأكد من وجود قناة لإعادة تدوير هذا البلاستيك في منطقتك. إذا كان هذا هو الحال، فإن هذه المواد البلاستيكية ليست ذات أولوية ويمكنك استبعادها من اختيارك.

6

5

4

3

إعطاء الأولوية في المعالجة للبلاستيك ذي الاستخدام الواحد

1

4

دمج المواد البلاستيكية ذات الاستخدام الواحد ذات المخاطر الأعلى للتسرب إلى البيئة. يمكنك أن تسأل نفسك هذين السؤالين هل هذا البلاستيك له "استخدام ترحيلي"، أي هل هناك احتمال كبير لمغادرته الفندق وفقاً للممارسات المعروفة؟ هل هناك "خطر مثبت للتسرب إلى البيئة"؟ هذه هي المواد البلاستيكية الأكثر شيوعاً على الشواطئ، مثل المواد البلاستيكية القابلة للفصل والصغيرة وخفيفة الوزن وذات القيمة المتصورة المنخفضة و/أو المستخدمة في الهواء الطلق.ي لذلك يمكنك أن تدرج في قائمة المواد البلاستيكية التي ستتم معالجتها تلك التي تحيب بنعم على أحد هذه الأسئلة أو غيرها.

زوم على



أكثر النفايات وجوداً على الشواطئ

من الصعب تحديد العلاقة بين النفايات الموحودة على الشواطئ والمنتجات الموحودة في منشأة معينة. ومع ذلك، فقد أظهرت عمليات تنظيف السواحل أنه على طول الساحل الفرنسي للبحر الأبيض المتوسط، فإن أعقاب السجائر، وأغلفة المواد الغذائية والقوارير هي تقريباً سنوياً Surfrider أكثر أنواع النفايات شيوعاً الموحودة على الشواطئ . تنشر جمعية حول هذا الموضوع هنا.

- 5 دمج المواد البلاستيكية ذات الاستخدام الواحد المستهلكة بكميات أكبر . لزيادة التأثير إلى أقصى حد، يمكنك تضمين المواد المصنّفة ضمن ال 10 أو 20 أو 30... من المواد البلاستيكية الأكثر استهلاكاً في مؤسستك - واستبعاد الأخرى.



2.2 التحقق بشكل جماعي من المواد البلاستيكية ذات الاستخدام الواحد التي سيتم استهدافها

في نهاية عملية تحديد الأولويات المذكورة أعلاه، إما أن تكون راضيًا عن عدد المواد البلاستيكية ذات الاستخدام الواحد التي ستتم معالجتها، أو أنها لا تزال مرتفعة للغاية. في الحالة الأولى، ستتمكن هذه المرحلة من التصديق على الاختيارات على أساس جماعي؛ وفي الحالة الثانية، ستتمكن من الاختيار النهائي. هذه فرصة لإشراك أكبر عدد ممكن من موظفي الفندق. المعايير التي يمكن أن تفحصها المجموعة هي المعايير الاقتصادية، ومقبولية الزبائن، والخدمات اللوحسية، والتنظيم الداخلي. ويمكن بعد ذلك حذف بعض المواد البلاستيكية أو إضافتها إلى القائمة

نصائحنا لك

غالبًا ما تكون لدينا أفكار مسبقة حول ما قد يقبله الزبائن أو لا يقبلونه. امنح نفسك الفرصة لاختبار رأي عملائك والترحيب به قبل اتخاذ أي قرارات صعبة! لقد أظهرت التجربة في فندق إنتركونتيننتال مرسيليا - أوتيل ديو أن التغييرات التي تم إحراؤها (على الرغم من أن موظفي الفندق وإدارته يعتبرونها مهمة) لم يلاحظها الزبائن (انظر 3.6 تفسير النتائج).

في نهاية عملية تحديد الأولويات، من الضروري التحقق من الاتساق العام للمنتجات والتعبئة المختارة من أجل أن تكون ذات مصداقية لدى الزبائن (على سبيل المثال، جعل فرشاة الأسنان ومعجون الأسنان متاحان عند الطلب ولكن ترك أعواد القطن ومبرد الأظافر متاحًا في الغرفة يمكن أن يشكك في مصداقية الإجراء).

6

5

4

3

إعطاء الأولوية في المعالجة للبلاستيك ذي الاستخدام الواحد

1

تنفيذ المشروع



الإلغاء، الحدّ، الاستبدال:
استكشاف الخيارات

الزمن: 

الأطراف التي يجب حشدّها:

جهة الاتصال الخاصة بالمشروع، أشخاص من كل قسم

لتوجيه البحث عن بدائل، نحتاج إلى فهم رهانات الاستخدام: لماذا وكيف وصل هذا البلاستيك إلى هناك؟ للإجابة على هذا السؤال، أسأل الموظفين في الأقسام المعنية، الذين سيكونون قادرين على مساعدتك في تتبع تاريخ المواد البلاستيكية ذات الاستخدام الواحد ومتابعة مسارها بالتفصيل، من لحظة دخولها إلى الفندق إلى لحظة خروجها منه. من المهم مراقبة أو معرفة من يتفاعل مع هذه المواد في كل مرحلة، سواء من النزلاء أو الموظفين.

1.3 التحقق بشكل جماعي من المواد البلاستيكية ذات الاستخدام الواحد التي سيتم استهدافها

لتوجيه البحث عن بدائل، نحتاج إلى فهم رهانات الاستخدام: لماذا وكيف وصل هذا البلاستيك إلى هناك؟ للإجابة على هذا السؤال، أسأل الموظفين في الأقسام المعنية، الذين سيكونون قادرين على مساعدتك في تتبع تاريخ المواد البلاستيكية ذات الاستخدام الواحد ومتابعة مسارها بالتفصيل، من لحظة دخولها إلى الفندق إلى لحظة خروجها منه. من المهم مراقبة أو معرفة من يتفاعل مع هذه المواد في كل مرحلة، سواء من النزلاء أو الموظفين.

ما هي الأماكن التي يتواجد بها هذا البلاستيك؟

كيف يتم تسليمه؟

من يتعامل معه؟

من يتعامل معه؟

كيف يتم استخدامه؟ (على سبيل المثال: تفصيل الاستخدام لكل مساحة من المساحات التي يوجد بها)

ما هي المتطلبات التي يليها؟ (على سبيل المثال: متطلبات فئة الفنادق، مجموعة الفنادق، النظافة، الحصة الفردية)

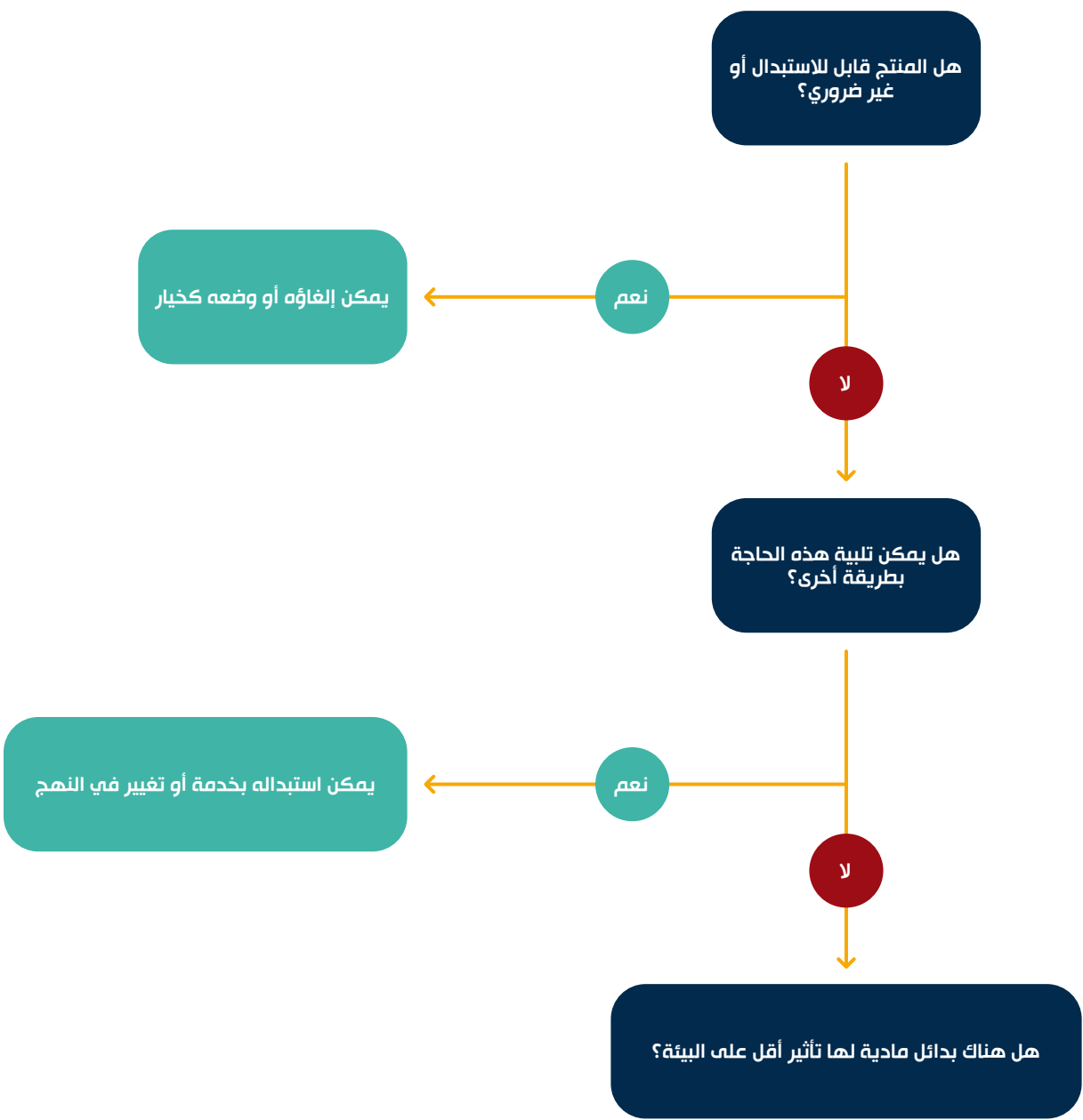
نصائحنا لك

قم بتسجيل جميع المعلومات التي تم جمعها عن المواد البلاستيكية المختارة، وإذا أمكن، انتقل إلى البيانات المتعلقة بالطلبات (المخزون المطلوب والمخزون المتبقي والسعر والوزن وما إلى ذلك) لتسهيل المرحلة اللاحقة لقياس الأثر.

2.3 إزالة المواد البلاستيكية ذات الاستخدام الواحد والحد منها قبل الاستبدال

قبل أن تبدأ في البحث عن بدائل، خذ الوقت الكافي لتحليل كل مادة بلاستيكية ذات الاستخدام الواحد، بدءاً من الحاجة الأولية التي تليها. ثم اسأل نفسك ما إذا كان من الممكن التخلص منها، أو ما إذا كان من الممكن تقليل استخدامها (على سبيل المثال، عن طريق إتاحتها "عند الطلب"). إن التخلص منها أو تقليلها هو الطريقة الأكثر فعالية للحد من تأثيرها على البيئة، وفي الوقت نفسه توفير المال! في فندق انتر كونتيننتال مرسيليا - أوتيل ديو، أدى وضع طبق المحاملة وأدوات الاستحمام عند الطلب إلى تقليل استهلاكها بمعدل 50%.

وإليك شجرة قرارات بسيطة وفعّالة لتفضيل الإلغاء والحد دائماً حيثما أمكن ذلك:



نصائحنا لك

أفضل الممارسات سهلة التنفيذ لمنتجات النظافة

تقديمها عند الطلب فقط أو تقديمها كخيار عند الحجز.

إذا كان لا بد من وجودها و/أو لم تحصل على استثناء، فقم بوضعها:

بعيداً عن حوض الغسيل لتجنب اتساخها إذا لم يتم استخدامها.
في درج أو في مكان مرتفع لتشجيع النزلاء على استخدام منتجاتهم الخاصة.

3.3 تحديد الحلول البديلة للمواد البلاستيكية ذات الاستخدام الواحد التي يجب استبدالها

إذا لم يكن من الممكن التخلص من البلاستيك ذي الاستخدام الواحد أو الحد منه، يمكنك التفكير في حلول قابلة لإعادة الاستخدام أو استبدال المواد. والفكرة هنا هي النظر في مجموعة البدائل الفضلى الممكنة، ويفضل أن تكون محلية. يمكن تحديد عدة بدائل لكل مادة بلاستيكية ذات الاستخدام الواحد وإدراجها في جدول.



نموذج جدول المقارنة
المعيارية للبدائل
والموردين

ما نوع البديل الذي تم تحديده؟ ما هي المادة المصنوع منها؟

ما هو التغيير في التجربة الذي يمثل للندق وعملائه؟

كيف سيتم استخدامه؟

ماذا سيحدث للبديل في نهاية عمره الافتراضي، وكيف ستتم إدارته؟ إذا كان من المحتمل أن يتحول البديل المادي إلى نفايات، فعلينا التحقق مما إذا كان هناك نظام مرضي لإعادة التدوير والتأمين

من هم الموردون وأين يحددون؟

ما هي تكلفة البديل، وما الفرق مقارنةً بالمنتج الأصلي؟

ستساعدك هذه المعلومات على اتخاذ

قرار بشأن الحلول الأنسب!

حالة فندق إنترنت كونتيننتال بمرسيليا

كبسولات الشوكولاتة الساخنة في الغرفة

الاحتياجات التي تلبيها: استهلاك الشوكولاتة الساخنة، للاستخدام الفوري على عین المكان.
وظائف التغليف: الحفظ والنظافة. الخزن: سهولة التعامل معها بالنسبة للموظفين.
استخدام الكبسولات: يقوم النزلاء بخدمة أنفسهم بأنفسهم، مع كمية محدّدة مسبقاً بواسطة العبوة نفسها.

هل هناك طريقة أخرى لتلبية هذه الاحتياجات؟

مثالنا: الاستغناء عن الكبسولات وتقديم الشوكولاتة الساخنة في خدمة الغرف.
المردود: بلاستيك أقل، ومشروب بحودة أفضل، وظروف نظافة جيدة، وطلبات أقل في الصيف وعدد أقل من الزبائن في الشتاء، وبالتالي لا يوحد عمل إضافي لموظفي الخدمة.
فائدة مشتركة: تقليل عبء العمل على موظفي التنظيف، الذين لا يضطرون إلى فحص واستبدال الكبسولات المستخدمة

على عكس كل التوقعات، كشف الاختبار أنّه يمكن التحكم في تنقلات
موظفي خدمة الغرف لإحضار المشروبات إليها بشكل تامّ.
ماري-أود تولبان، رئيسة قسم خدمات الطعام في فندق إنترنت كونتيننتال مرسيليا - أوتيل ديو





نصائحنا لك

اعتمد على زملائك الذين اتبعوا بالفعل نهجاً مماثلاً ويمكنهم مشاركتك حلولهم ومورديهم وخبراتهم. تشير العديد من أدلة أفضل الممارسات إلى بدائل للمواد البلاستيكية ذات الاستخدام الواحد (انظر "المصادر والموارد").

لا تنس إشراك فرق المشتريات الخاصة بك في وقت مبكر واستشارة مورديك - فقد يكون لديهم مجموعة من البدائل غير معبأة

لا تنس جمع معلوماتين حيويتين للتحليل البيئي: تركيبة المنتج البديل وموقع المورد.

ضع في الاعتبار المساحات المختلفة والتعديلات المحتملة (مطعم، غرفة، جناح). على سبيل المثال، اختر فندق إنتركونتيننتال مرسيليا - أوتيل ديو في البداية مرشحات السكر في مائدة فطور الصباح بدلاً من الغرف.

اختيار أفضل الحلول

4

تنفيذ المشروع

الاستعانة بمزود خدمة خارجي للتقييم البيئي
طلب البدائل



الزمن:

الأطراف التي يجب حشدها:

جهة الاتصال الخاصة بالمشروع، فريق الإدارة، أشخاص من كل قسم

المعلومات التي يُفترض أن يُطلب منك تقديمها (يجب جمع بعضها من الموردين المحتملين):

مادة المنتج/ التغليف: نوع البوليمر (مثل البولي بروبيلين، البولي إيثيلين، إلخ)، والمواد المضافة المستخدمة، وكتلته، إلخ.

اللوحيات: نوع التغليف الثاني والتغليف الثالث وكمية التغليف وموقع المنتج والمورد، إلخ.

الاستخدامات: عمر المنتج، إمكانية إعادة الاستخدام، سيناريو الاستخدام، ظروف الغسيل، إلخ.

معالجة ما بعد الاستخدام: الفرز الانتقائي، النفايات المنزلية، إلخ.

زوم على

طرق التحليل البيئي

تستخدم أدوات التحليل البيئي في التصميم البيئي، في مرحلة ما قبل الإنتاج، لمقارنة العديد من الحلول من حيث تأثيرها البيئي. وهي توفر معلومات عن فئات مختلفة من التأثير البيئي (انبعاثات غازات الاحتباس الحراري، تلوث المياه، التأثير على صحة الإنسان، استنزاف الموارد، إنتاج النفايات، إلخ)، مع مراعاة دورة الحياة بأكملها، بدءاً من ("استخراج المواد الخام، والإنتاج، والتوزيع، والاستخدام، ونهاية العمر الافتراضي") من المهد إلى اللحد.

في شكل مصفوفة تتيح تحديد مستوى (ESQCV) يتم تقديم طريقة التقييم المبسط والنوعي لدورة الحياة تأثير المنتج على كل مرحلة من مراحل دورة الحياة، وفقاً لرأي الخبراء، فيما يتعلق بعدد من المعايير البيئية المحددة على أنها ذات صلة بالمنتج. وتوفر هذه المصفوفة نظرة أولية على الجوانب البيئية الهامة للمنتجات ذات الاستخدامات المتعددة وبدائلها، دون الحاجة إلى معلومات مفصلة عن دورة حياة المنتج.

إجراء مقارنة كمية أكثر دقة. وهو يسمح بإجراء تحليلات الحساسية، على (ACV) يتيح تحليل مبسط لدورة الحياة سبيل المثال، عن طريق تغيير عدد دورات إعادة الاستخدام.

هذه الطرق ليست مثالية؛ فهي على سبيل المثال لا تأخذ في الاعتبار تأثير المنتج إذا أنهى عمره الافتراضي في البيئة، لكنها تعطي مؤشرات جيدة. وتبقى أداة لتوجيه الخيارات الداخلية، لكن متانة نتائجها لا تسمح بنشرها خارجياً.



لاختيار أنسب الحلول البديلة، كل ما عليك فعله هو مراعاة التأثير البيئي للحلول من خلال مقارنتها مع بعضها البعض ومع المنتجات الأولية. بالطبع، لا تنس بالطبع المقبولية الاجتماعية والتطبيق العملي (بالنسبة للزبائن والموظفين)، بالإضافة إلى الاعتبارات الاقتصادية

1.4 تقييم جدوى الحلول البديلة وتأثيراتها البيئية

أ. تحديد البدائل ذات الصلة لفندقي بشكل جماعي

لديك الآن المعلومات الضرورية: وصف البديل، والموردون المحتملون، ونهاية العمر الافتراضي، وتكلفة البديل. يمكنك الآن تضيق نطاق القائمة (إذا لزم الأمر) من خلال تطبيق المعايير الداخلية (حدوى التنفيذ، وتصورات الموظفين والزبائن، والتكاليف، وما إلى ذلك) لاختيار البدائل الأكثر ملاءمة في سياقك فقط. يتضمن هذا العمل العديد من الأشخاص (الإدارة، رؤساء الأقسام، الاستشاريون البيئيون، مجموعة الفنادق، إلخ)، ولكل منهم وجهة نظر مختلفة. ضع في اعتبارك أنه يتم التخطيط لمرحلة اختبار لتقييم حدوى النشر وقبول الزبائن. سيكون هناك دائماً وقت للتراجع إذا كانت البدائل غير قابلة للتطبيق.

ب. تقييم الأثر البيئي

من أجل التحقق من الملاءمة البيئية للبدائل بالنسبة للبلاستيك الأصلي ذي الاستخدام الواحد وبالتالي تجنب نقل الآثار البيئية، من الضروري إجراء تقييم علمي وتقني. يمكن إجراء تقييم نوعي أولي يقارن بين البدائل المختلفة مع بعضها البعض ومع المواد البلاستيكية الأصلية ذات الاستخدام الواحد لتوجيه القرارات بشأن اختيار البدائل. في حالة فندق إنتركونتيننتال مارسيليا - أوتيل ديو، تم تطوير مصفوفة التقييم المبسط والنوعي لدورة الحياة من قبل الشريك العلمي أمفالور. ومن الناحية المثالية، ينبغي أن يكون من الممكن بعد ذلك إجراء تقييم بيئي كمي أكثر دقة على بعض المنتجات التي لا تزال هناك أوجه عدم يقين كبيرة بشأنها، باستخدام تحليلات مبسطة لدورة الحياة، على سبيل المثال. يوصى بشدة أن يتم استدعاء مزود خدمة مختص لتنفيذ هذه المرحلة

حالة الانتروكونتيننتال-مارسيليا

مثال غطاء الرأس البلاستيكي للاستحمام

مكّن التحليل المبسط لدورة الحياة من مقارنة أثر غطاء الاستحمام البلاستيكي ذي الاستخدام الواحد وأثر غطاء الاستحمام القابل لإعادة الاستخدام ذي التركيبة المختلطة (القطن والبولي يوريثين والبوليستر واللاتكس). في حالة غسل الغطاء كل استخدامين (السيناريو الأكثر ملاءمة للفندق)، يبدأ توازنه البيئي في أن يصبح أفضل من توازن الغطاء البلاستيكي ذي الاستخدام الواحد فقط بعد 250 دورة استخدام. في سياق فندقنا، لا يمكن تحقيق هذا العدد من الدورات بسبب تدهور المنتج بعد الغسيل، لذلك لم يتم اختيار هذا البديل.

مجموعة الأدوات الخاصة بالأطفال

ألم تسمع من قبل عن " مجموعة الأدوات الخاصة بالأطفال " ؟ قم برحلة إلى مرسيليا أو بروفانس! كلمة "مينو" هناك مصطلح شائع يعني الأطفال. مجموعة "إنتركونتيننتال كيت مينو" هي مجموعة أدوات ترحيبية للأطفال. في الأصل، كانت تحتوي على عدد من المواد البلاستيكية ذات الاستخدام الواحد: كرة قابلة للنفخ، وألعاب فكرية معدنية في عبوة بلاستيكية، وطائرة ورقية بلاستيكية، وكيس من الحلويات... وكلها معبأة في حقيبة بلاستيكية (قابلة لإعادة الاستخدام). قرر الفندق تحويلها بالكامل وجعلها أكثر جودة. حقيبة "مينو" الحديدية التي تم اختبارها خلال المشروع هي حقيبة من القطن العضوي تحتوي على كتاب تلوين وأقلام تلوين، وبطاقة بريدية تدعو الأطفال إلى البحث عن الكنز في الفندق، وألعاب خشبية. فالبديل إذن خالٍ من البلاستيك، مما يوفر انخفاضاً بنسبة 100% في كتلة البلاستيك ذي الاستخدام الواحد! ولكن كن حذراً، لأن إنتاج القطن (بما في ذلك القطن العضوي) والورق يؤدي إلى استهلاك كميات كبيرة من المياه... مما يؤدي إلى انتقال التأثيرات البيئية. ونتيجة لذلك، تم سحب الحقيبة البديلة.

التأثير البيئي للبدائل: النتائج المبسطة

بالنسبة لبدائل البلاستيك ذي الاستخدام الواحد التي تبقى للاستخدام مرّة واحدة (تغيير المواد):

مستوى التأثير	المواد المدروسة للبحل	المادة الأوليّة	المنج المعنيّ
انخفاض	الخشب (المنشأ فرنسا، مقاطعة واز)	البولي بروبيلين	فرشاة أسنان (المنشأ: الصين)
	البولي بروبيلين + ألياف القمح (المنشأ: الصين)		
	حمض البوليلاكتيك (المنشأ: الصين)		
ارتفاع	حمض البوليلاكتيك (المنشأ: الصين)	البوليسترين	شفرة حلاقة (المنشأ: الصين)
نفس الوضع	البولي بروبيلين + ألياف (القمح) (المنشأ: الصين)		
ارتفاع	حمض البوليلاكتيك المنشأ: الصين		
انخفاض طفيف	تعبئة في الأكياس المعدنية (المنشأ: الصين)	التغليف من الورق المقوى	مستلزمات استحمام (المنشأ: الصين)
انخفاض	الورق	البولي إيثيلين منخفض الكثافة	كبسولة سكر

للحصول على بدائل للمواد البلاستيكية ذات الاستخدام الواحد التي لم تعد تُستخدم مرّة واحدة:

مستوى التأثير	البديل المدروس	المنتج الأولي
انخفاض	(إعادة تعبئة + مضخة 100 مل	(أنبوب كريم الحلاقة 20 مل
انخفاض	(زبدة غير معبأة 500 غرام	الزبدة (حصة فردية 25 غرام)
انخفاض	إلغاء التغليف البلاستيكي المتوسط	التغليف البلاستيكي المتوسط
انخفاض	قطن قابل لإعادة الاستخدام (قابل للغسل بعد كل استخدام وأكثر من 3 استخدامات	قطن للاستخدام الواحد
ارتفاع	قبعة استحمام قابلة لإعادة الاستخدام مصنوعة من 50% قطن و50% مزيج من البوليستر والبولي يوريثين واللاتكس، تُغسل في كل استخدام وتُستعمل أقل من 250 مرة	قبعة استحمام للاستخدام مرة واحدة (البولي إيثيلين)

نصائحنا لك

اللجوء إلى التحليل البيئي الجاد (الذي يقوم به خبراء معتمدون) هو وحده الذي يمكن أن يضمن أن الوضع النهائي سيكون أفضل من الوضع الأولي. وهذا التحليل أمر حيوي لضمان أن يكون الإجراء متيناً من حيث الأثر البيئي.

يتم تقييم مستوى التأثير وفقاً لأربع فئات من الأضرار : تغير المناخ، وصحة الإنسان (الإشعاع المؤين، وتكوين الأوزون الكيميائي الضوئي، والجسيمات الدقيقة)، وتلوث المياه (التحمض، وإغناء المياه العذبة بالمغذيات، وإغناء المياه العذبة بالمغذيات البحرية، وإغناء المياه (بالمغذيات الأرضية، واستنزاف الموارد (استخدام المياه، واستخدام الموارد غير المتجددة

تتوفر تعريفات المؤشرات في المصدر."



نقاط اليقظة

عندما يتم الاختيار النهائي، قد يؤدي التغيير عن البدائل المقدمة للتحليل البيئي إلى تغيير الاستنتاجات

إذا اخترت بديلاً معيناً وقمت بتغيير المورد مقارنةً بالبديل المقدم للتحليل البيئي: تأكد من أن الموقع مماثل أو أقرب إلى الفندق الذي اخترته

إذا اخترت بديلاً معيناً وقمت بتغيير المادة فيما يتعلق بالبديل المقدم للتحليل البيئي

إما أن يكون قد تم إجراء تحليل مقارن لهذا النوع من المواد بالنسبة لبديل آخر، ومن أجل التبسيط تفترض أنه يمكن نقل النتائج؛

أو أنك تحتاج إلى تكرار التحليل البيئي المقارن - وهو أكثر صرامة ولكنه يكلف أموالاً إضافية

6

5

اختيار أفضل الحلول

3

2

1

بعض النقاط التي يجب الانتباه إليها

لا تكون البدائل القابلة لإعادة الاستخدام منطقية إلا إذا كان هناك معدل معقول للخسارة/الكسر وحد أدنى لعدد دورات الاستخدام.

تتكرر المعوقات التالية عند اختيار البدائل: سلامة الأغذية، وتدابير النظافة، ومخاطر الكسر المرتبطة باستخدام الزجاج، والتنظيم اللوحستي، والتطبيق العملي بالنسبة إلى الموظفين، والحفاظ على مستويات الجودة وتحربة الزبائن. إن توقع هذه المسائل هو الخطوة الأولى نحو التغلب عليها!

وأفكار جيدة زائفة

يرجى ملاحظة أن مجرد اختيارك للبلاستيك الحيوي لا يعني بالضرورة أنه يتمتع بسجل بيئي أفضل من البلاستيك البترولي . عليك التحقق من ذلك. والبلاستيك ذو المصدر الحيوي ليس بالضرورة قابلاً للتحلل البيولوجي !

إذا لم يكن هناك نظام فرز في المناطق المختلفة من فندقك، فإن الحلول ذات الاستخدام الواحد القابلة لإعادة التدوير لا معنى لها من وجهة نظر بيئية... في هذه الحالة، يمكنك التفكير في إدخال الفرز من المصدر في مناطق مختلفة من الفندق (صناديق انتقائية حسب نوع النفايات)، بعد التحقق من وجود منظومات إعادة تدوير مناسبة.

التحقق من صحة الحلول البديلة التي

2.4

يجب اختبارها وتقديم الطلب

في نهاية هذه المراحل، قم بمقارنة نتائج التقييم البيئي مع المعايير الداخلية الخاصة بك لاختيار البدائل التي سيتم اختبارها في الفندق. اعتماداً على حجم فندقك وعملياته الإدارية، اترك شهراً على الأقل لاتخاذ القرارات من قبل الإدارة

بمجرد التحقق من صحة القائمة النهائية للبدائل، تحقق من الموردين وحددهم، والكميات المقدرة لمرحلة الاختبار، وابدأ في تقديم طلباتك!

تتوفر تعريفات المؤشرات في مسرد المصطلحات

يتم إنتاجها من الكتلة الحيوية، مثل نشأ الذرة وقصب السكر والمنتجات الزراعية الثانوية

منتج من البترول

البلاستيك الحيوي " فئة واسعة تشمل البلاستيك الحيوي والقابل للتحلل الحيوي. لمعرفة المزيد، انظر هنا"

كانت أكياس الشاي البلاستيكية الفردية متوفرة في البداية في الغرف وعلى طاولة فطور الصباح.

1.3. فهم رهانات الاستخدام

في الغرف: يوفر الفندق أكياس الشاي حتى يتمكن النزلاء من إعداد كوب من الشاي لأنفسهم في أي وقت من النهار أو الليل. لا يزال الاستهلاك منخفضاً. يتم تنظيف الغرف بموجب اتفاقية تعاقد من الباطن، مما يحد من مرونة الموظفين (البروتوكولات). تستحيب أكياس الشاي لتحدد بالتخزين والنظافة، ولا يحتاج الموظفون إلى تغيير الشاي بين كل نزيل وآخر في المطعم: يقدم الفندق مجموعة عالية الجودة من أكياس الشاي لوحدة الإفطار. من الضروري أن يقوم الموظفون بإعادة تزويد طاولة فطور الصباح بانتظام للتأكد من أن لديهم ما يكفي من الشاي طوال فترة الإفطار.

إلغاء أكياس الشاي البلاستيكية والحدّ منها قبل استبدالها، ثم 3.3 تحديد حلول بديلة للمواد 2.3. البلاستيكية ذات الاستخدام الواحد التي سيتم استبدالها

حدد بدائل أكياس الشاي البلاستيكية:

السلبات	الإيجابيات	
التعامل مع كرات الشاي أمر غير عملي، مع خطر انسكابها	لا وجود لنفايات، شاي بحودة أفضل من أكياس الشاي	الشاي غير المعبّأ وكرات الشاي
غير عملي في إدارة الأكياس القابلة لإعادة الاستخدام (الجمع والغسيل صعوبات في الحفاظ على اللون الأبيض	لا وجود لنفايات	الشاي غير المعبّأ وأكياس الشاي القابلة لإعادة الاستخدام
وجود النفايات (ولكن ليس من البلاستيك)	لا يوجد تغيير في الاستخدام لدى الفندق أو الزبون، مما يطمئن من الناحية الصحية والجانب العملي الموحد	أكياس الشاي الورقية
الاستثمار: شراء آلة. لا يوجد مسار تسميد للكبسولات. شاي أقل جودة من الأكياس. أعمال التنظيف	نهاية العمر الافتراضي للكبسولات القابلة للتحلل أفضل من نهاية العمر الافتراضي للأكياس البلاستيكية، إذا كانت الكبسولات معتمدة بالفعل كسماد منزلي. وتم جمعها بالفعل	كبسولات قابلة للتحلل وآلة الشاي
الاستثمار: شراء آلة. شاي أقل جودة من الأكياس. أعمال التنظيف	نهاية العمر الافتراضي للأكياس الورق أفضل من نهاية العمر الافتراضي للأكياس البلاستيكية	كبسولات ورقية وآلة الشاي

أ. تحديد البدائل ذات الصلة لفندقتي بشكل جماعي 1.4. بسبب الاستخدامات المختلفة في الغرف وعلى طاولة فطور الصباح، تم اعتماد بديلين متميزين أكياس الشاي الورقية في الغرف للحد من عمل موظفي التنظيف، والشاي غير المعبّأ مع أباريق الشاي المرشحة الموحدة بالفعل في الفندق على طاولة فطور الصباح

نقاط اليقظة

تم اقتراح استخدام أباريق الشاي الخاصة بالفندق في اجتماع مشترك حضره قسم خدمات الطعام. لم يتم تحديد هذا الخيار مسبقاً، لأن معيار البدائل تم عرضه أولاً على أشخاص لم تكن لديهم نظرة عامة كاملة على العمليات. يوضح هذا المثال أهمية الحوار بين مختلف الجهات الفاعلة المشاركة في المشروع

ب: تقييم الأثر البيئي، ثم 2.4: التحقق من صحة البدائل وتقديم الطلب. يمثل الخياران مكسباً بيئياً، وقد 1.4. تمّ طلب البدائل ونشرها



اختيار أفضل الحلول

5

تنفيذ المشروع

الزمن: 

الأطراف التي يجب حشدتها:

حقة الاتصال الخاصة بالمشروع
المسؤول عن المشتريات والعمليات
من أجل تنفيذ الاختبارات ومتابعتها
جميع الفرق العاملة في الفندق لنشر
الإجراء المعتمد فيه حتى يصبحوا سفراء للفندق



حالة الانتركونتيننتال-مارسيليا

تدريب الموظفين

قبل تنفيذ بدائل للبلاستيك أحادي الاستعمال مباشرة، تم تنظيم دورة تدريبية لمدة يوم واحد من أجل: زيادة الوعي بنهج الفندق في التحول إلى التخلص من البلاستيك، وعرض المنتجات المشاركة في المشروع التحريبي والبدائل المختارة، والإجابة على أسئلة الموظفين حول المشروع وجمع آرائهم وتوقعاتهم ومخاوفهم.

تم التدريب في كافيتيريا الموظفين. تستخدم جميع الفرق هذه المنطقة للاستراحة أو تناول الغداء أو العشاء قبل مناوبتهم.

لقد مكنا التدريب من الحصول على نظرة عامة على البدائل المستخدمة في مختلف المحلات، ودمج نهج المسؤولية البيئية للفندق بسهولة في خطابنا مع النزلاء.

شادي أنطوان هاشم، مدير الإقامة في فندق إنتركونتيننتال مرسيليا - أوتيل ديو

6

اختبار الحلول البديلة المختارة

4

3

2

1

هل تمّ قبول طلباتك؟ حسناً هذا أمر جيّد

في انتظار وصول بدائلك (من خلال تفضيل المسارات القصيرة، لا ينبغي أن يستغرق الأمر وقتاً طويلاً)، يمكنك تمهيد الطريق لمرحلة الاختبار. إن اختبار البدائل على مدى فترة معينة، ولتكن 6 أشهر مثلاً، يعني أنه يمكنك جمع كل المعلومات التي تحتاجها لاتخاذ قرار مستنير، قبل طرح نهج طويل الأجل وفعال للتخلص من المواد البلاستيكية ذات الاستخدام الواحد. لمنح نفسك أفضل فرصة للنجاح أثناء الاختبار، ننصحك بعدم التقليل من أهمية إعلام وتدريب موظفيك والتواصل مع عملائك وتقييم العملية.

1.5 إعلام الموظفين وتدريبهم

قد يبدو إشراك جميع الموظفين أمراً طموحاً ومكلفاً، ولكنه أحد مفاتيح النجاح. فهم من سيقومون بتنفيذ التغييرات على أرض الواقع. إن إبلاغهم بالنهج المتبع منذ البداية (انظر 1.1 تحديد نقطة البداية)، واستطلاع رأيهم بشأن أكثر المواد البلاستيكية ذات الاستخدام الواحد التي تسبب مشاكل (انظر 2.3 التحقق الجماعي من صحة المواد البلاستيكية ذات الاستخدام الواحد التي سيتم استهدافها)، وفهم دورهم في استخدام المواد البلاستيكية ذات الاستخدام الواحد (انظر 3.1 فهم مشاكل الاستخدام)، ومراعاة آرائهم حول حدوى نشر البدائل (4.1.4 تحديد البدائل ذات الصلة بشكل جماعي لفندقتي)، يعني الاعتراف بعملهم والثقة بهم في التغييرات التي سيتم تنفيذها بشكل جماعي. إن إشراك الموظفين في أقرب وقت ممكن يزيد من التزامهم وفرص نجاح المشروع.



نصائحنا

اغتنم الفرصة لتسليط الضوء على نهجك المسؤول بيئياً! أثناء التدريب على البروتوكولات الجديدة، كرر التأكيد على التزامك البيئي لإعطاء معنى لتصرفات الجميع وإبلاغهم على دراية بها. إن زيادة وعي الموظفين بالقضايا البيئية يمكن أن يساعدهم على تبني هذا الإجراء.

موظفوك جاهزون. ونزلاؤك؟ هم بكل تأكيد مستعدون أيضاً! للتذكير، يعتقد 72% من المسافرين أنه يجب علينا العمل الآن للحفاظ على الكوكب. يمكن أن يكون هذا المشروع فرصة لتأكيد الزاوية البيئية لعلامتك التجارية. يتوقع عملاؤك شيئاً واحداً فقط: مواصلة الحركات البيئية التي يقومون بها في المنزل عندما يقيمون في فندقك. لذا أظهر لهم أن فندقهم، مثلهم، قد فهم التحدي العالمي في قرننا الحالي وادعهم لاكتشاف ابتكاراتك. على سبيل المثال، يمكنك تضمين معلومات في مواد التواصل المعتادة الخاصة بك تشرح فيها ما سيحدث لكل منتج يتم إزالته أو استبداله. أو استخدم التنبيهات لتشجيعهم بلطف على تبني سلوك معين.



نصائحنا لك

إن بناء منظومة تواصل متماسكة هو حرفة من الحرف، وهو أيضاً موضوع أبحاث ودراسات في علوم المعلومات والاتصالات. لا تتردد في الاستعانة بالخبراء في هذا المجال لمساعدتك في الوصول إلى الأسلوب الصحيح واستخدام أنسب الطرائق

قد يبدو الأمر بديهيًا، ولكن كن حذرًا مع الهدايا الصغيرة وأدوات التواصل المغطاة بالبلاستيك (إلا إذا كانت مستخدمة لحمايتها من أكل إطالة عمرها الافتراضي).



نقاط اليقظة

نقاط اليقظة

توجد أفكار جيدة خاطئة أيضاً عندما يتعلق الأمر بالتواصل! فمحاولة استخدام رسائل من قبيل "75% من النزلاء وافقوا على..." بينما يتوقع عملاء فندق فاخر أن يكون كل ما يرونه فريداً من نوعه؛ قم بدمج ديناميكية من قبيل 'في الطريق إلى فندق 0 بلاستيك' عندما يكون المسافرون مهتمين بوضع حقائبهم أكثر من اهتمامهم بأن يكونوا "في الطريق"... إن الاستعانة بباحثين أو خبراء في علوم المعلومات والاتصالات أمر لا يقدر بثمن حقاً!



حالة الانتركونتيننتال-مارسيليا

نهج التواصل وأدواته

عمل الفندق مع باحثين من معهد البحر الأبيض المتوسط لعلوم الإعلام والاتصال لتحديد استراتيجية الاتصال الأنسب. من وجهة نظر منهجية، يعتبر التواصل أداة يمكن تعبئتها على 3 مستويات: للتعريف بنهج الفندق في محال المواطنة البيئية وبالتالي بناء صورة إيجابية للفندق بين عملائه، وللتغلب على المقاومة المحتملة للتغيير بين الزبائن، ولدعم اختيارات الزبائن (في خدمة البنية المختارة).

في حالتنا، لا يتوفر للعميل خيار (على سبيل المثال، يستبدل الفندق أكياس الشاي بالشاي غير المعبأ)، لذلك تم تحديد استراتيجية اتصال للتغيير. وتستند إلى نبذة تعليمية وإيجابية لتشجيع قبول التغيير وإعطاء صورة الشركة المسؤولة بيئياً. لذلك تم عرض الرسائل الرئيسية في المناطق التي تم فيها إجراء تغييرات في المنتج، ودمجها قدر الإمكان مع الوسائط (الموحودة مسبقاً مثل كتيب الترحيب، واللافتات العامة داخل الغرف، وما إلى ذلك)

كانت كل الرسائل قصيرة وركزت بشكل أكبر على الجانب "العملي"، على سبيل المثال بالنسبة لطاولة فطور الصباح: "ملتزمون بالحد من النفايات، يقدم لك فندق إنتركونتيننتال مرسيليا - أوتيل ديو الزبدة في قطعة، ومرش السكر والشاي غير المعبأ لتجنب استهلاك البلاستيك يرتبط بمقال يحتوي على معلومات QR ذي الاستخدام الواحد". كل رسالة مصحوبة برمز أساسية وتفسيرات للتغييرات لمن يريد معرفة المزيد. كما تم تضمين استبيان الرضا لجمع أي ملاحظات

تقرير السفر المستدام، 2021، Booking.com.

نهج التنبيه هو نهج قائم على العلوم السلوكية لتشجيع الأفراد على اتخاذ قرار معين، إنه "تحفيز" دون محاولة إجبارهم. بمعنى آخر، هو "تغيير سلوك الناس بطريقة متوقعة، دون منع أي خيارات" (فيلمرادوفا مابا، التنبيهات: فهم أفضل لنهجها في سياق التربية على التنمية المستدامة، فريتريلز كولاب).

3.5 إطلاق الاختبار وتقييمه

هل تم تركيز وسائل الاتصال للزبائن، وتم تدريب الموظفين على البروتوكولات الجديدة وتلقيت الطلبات؟ إذن لقد حان الآن وقت التثبيت العملي وإطلاق الاختبار

أثناء الاختبار، ستضع النظرية موضع التطبيق العملي، وربما تضطر إلى تعديل بعض الأشياء أثناء سيرك... على الجانب اللوجستي، سيكون من السهل اكتشاف الاختلالات من خلال ردود فعل الموظفين أو الملاحظة. من ناحية أخرى، عندما يتعلق الأمر بمقبولية الزبائن، ستحتاج إلى إعداد نظام مراقبة الرضا، على سبيل المثال من خلال استبيان محدد أو سؤال أو سؤالين بالإضافة إلى استبيان الرضا الخاص بك.

حالة الانتروكوتينتال-مارسيلي

حالة واحدة غير ناجحة: أغطية العصير

كان الفندق يستخدم الأغطية البلاستيكية ذات الاستخدام الواحد، والتي تستخدم في خدمة الغرف لحماية أكواب عصير الفاكهة، وكان يفكر في التحول إلى الأغطية القابلة لإعادة الاستخدام. أثبتت مرحلة الغسيل عدم نجاحها، حيث فقدت الأغطية حاذبيتها الحمالية بسرعة كبيرة. ثم اقترح الفندق بعد ذلك اختبار غطاء ورقي. ول سوء الحظ، كثيراً ما كانت الأغطية تصل إلى الغرفة وبها بقع عصير من عربة النقل. في بعض الأحيان يستغرق الأمر وقتاً أطول لإيجاد حل بديل، والاختبار هو السبيل للمضي قدماً

لا أحد يعرف أكثر منك ما الذي يستلزمه النشر الملموس للبدايل، لذلك ليس لدينا نصيحة معينة نقدمها لك، سوى أن تعد عملية الرصد والتقييم بشكل جيد

في نهاية الاختبار، ستعرب في قياس أثر المشروع، لتعرف ما تريد أن تجعله مستداماً وما تريد تغييره أو تحسينه. للقيام بذلك، تحتاج إلى تحديد المؤشرات التي ستتم مراقبتها طوال فترة المشروع. يجب تحديد هذه المؤشرات قبل تنفيذ الاختبار، لضمان قياسها أثناء الاختبار. يرافقك الجزء 6 خطوة بخطوة خلال عملية تحديد المؤشرات وتحليلها

حالة الانتروكوتينتال-مارسيلي

النشر التدريجي لنافورات المياه

يتطلب استبدال زحاحات المياه البلاستيكية بزحاحات زحاحية قابلة لإعادة الاستخدام عملاً إضافياً من جانب الموظفين (إعادة تعبئة الزحاحات في نافورة المياه، وجمع الزحاحات الفارغة من المناطق المعنية وغسلها، وما إلى ذلك). وقد اختار فندق إنتروكوتينتال مارسيليا - أوتيل ديو تطبيق هذا البديل تدريجياً، بدءاً من المناسبات التي يقل عدد الأشخاص فيها عن 50 شخصاً، ثم منطقة السبا والأحنية، قبل توسيع نطاق هذا البديل ليشمل الفندق بأكمله

من المؤكد أن الانتقال من زحاحات المياه ذات الاستخدام الواحد إلى نموذج مشترك يقوم على نظام" نافورة المياه ينطوي على بعض التغييرات الرئيسية، لكنه يعالج أيضاً مشكلة مهمة. ويلقى هذا البديل استحساناً لدى الموظفين

أبو بكر هنو، مدير العمليات في فندق إنتروكوتينتال مارسيليا - أوتيل ديو



قياس تأثير الاختبار

6

تنفيذ المشروع

الزمن: 

الأطراف التي يجب حشدها:

موظف تنسيق المشروع، مدير المشتريات لمراقبة المخزونات
موظفو الاستقبال وخدمة الغرف لمتابعة ردود فعل النزلاء
ورؤساء الأقسام لمتابعة جمع البيانات المختلفة

يمكن جمع بيانات معينة قبل أو أثناء أو بعد مرحلة الاختبار. على سبيل المثال، يمكن وزن كتلة المواد البلاستيكية ذات الاستخدام الواحد أو معرفتها (من خلال أوراق البيانات الفنية) في وقت مبكر من المرحلة 2. في جميع الحالات، نوصي بإدراج البيانات وتركيزها في جدول (انظر النموذج القياسي رقم 3)، لتسهيل جمعها وتحليلها

خذ الوقت الكافي للتحقق، كل مؤشر أداء رئيسي على حدة، من طريقة الحساب والبيانات اللازمة. من خلال القيام بذلك، يمكنك التخطيط لكيفية جمع البيانات: هل يسمح لي برنامج إدارة المشتريات والمخزون الخاص بي بالحصول على هذه المعلومات؟ هل سيكون نظام الشكاوى الخاص بي كافياً لتحديد أي أعطال؟ هل لدي إمكانية الوصول إلى مقاييس الويب لمعرفة نسبة النقر إلى الظهور على موقعي الإلكتروني؟



نصائحك

رَكِّز تفكيرك دائمًا على السؤال والهدف الأساسي: من السهل جدًا أن تضع في البيانات والمؤشرات! بالطبع، لا شك أن المنهجية الصارمة والمعلومات الدقيقة لا تقدر بثمن، ولكن اركز على مؤشرات الأداء الرئيسية؛ فهذا بالفعل عمل ضخم



بسبب أزمة كوفيد: لم يكن من المناسب اعتبار عامي 2020 و2021 سنوات مرجعية 3-n في حالتنا، كان علينا العودة إلى البيانات من الآثار التي يتركها الزبائن على وسائل التواصل الاجتماعي المتاحة: زيارات الموقع الإلكتروني، وعدد نقرات رمز الاستجابة السريعة، والمراجعات التي يتركونها على مواقع الحجز، وما إلى ذلك

نقاط اليقظة

لأن كان من الجدير بالتناء تماماً الرغبة في تنفيذ هذا النهج بأكبر قدر ممكن من الدقة، فإننا اخترنا إجراء تحليل "قاسياً" نظراً لضيق الوقت والميزانية. ويبقى هذا الأمر قوياً من منظور منهجي شامل. نحن نعلم وندرك التقديرات التقريبية التي أجريناها والافتراضات التي وضعناها. الأمر متروك لك لإضافة الدقة والاكتمال والحالات الخاصة!

اختيار الفترة المرجعية وفترة الاختبار:

ما هي تواريخ فترة الاختبار الخاصة بك؟ حتى لو كان بالإمكان تقديم بدائلك تدريجياً، فإننا نوصيك بتبسيط وإجراء تحليلاتك على نفس الفترة لجميع البدائل

ما هي الفترة المرجعية الخاصة بك؟ إن أبسط طريقة هي استخدام الفترة المماثلة في إذا لم يجعلها الوضع الاقتصادي سنة غير نمطية . 1-n السنة

فيما يتعلق بالبيانات التي يجب جمعها، على الرغم من أن هذا يعتمد على مؤشرات الأداء الرئيسية الخاصة بك، إليك قائمة بالأساسيات:

كتلة المواد البلاستيكية ذات الاستخدام الواحد والبدايل لحساب كتلة هذه المواد التي تم تجنبها

عدد نزلاء الفندق خلال فترة الاختبار والفترة المرجعية: سيمكنك ذلك من حساب معدل استهلاك المواد البلاستيكية ذات الاستخدام الواحد أو البديلة، ومعدل إرجاع الزبائن، وما إلى ذلك؛

كمية المواد البلاستيكية ذات الاستخدام الواحد والبدايل التي تم طلبها خلال فترة الاختبار والفترة المرجعية: سيكون ذلك مفيداً لحساب كتلة البلاستيك التي تم تجنبها، ومعدل الاستهلاك، وما إلى ذلك؛

تكلفة الوحدة من المواد البلاستيكية ذات الاستخدام الواحد والبدايل: سيكون ذلك ضرورياً لتقدير الوفورات أو التكاليف الإضافية الناتجة عن التغييرات

التغذية الراجعة من الزبائن والموظفين: من الضروري جمع وجهات نظرهم وتحاوز ما يتصوره فريق المشروع.

مؤشرات الأداء الرئيسية البيئية، من السؤال الرئيسي إلى طرق الحساب والبيانات المطلوبة

السؤال الرئيسي	المؤشرات الرئيسية - مؤشرات الأداء الرئيسية	طريقة الحساب	البيانات المطلوبة	مصدر البيانات
هل أتاح المشروع التحريبي إمكانية الحد من استخدام البلاستيك ذي الاستخدام الواحد دون التسبب في نقل التأثيرات البيئية؟	متوسط كتلة البلاستيك ذي الاستخدام الواحد التي تم تجنبها خلال مدة الاختبار	حساب الاستهلاك الكلي المتوقع من البلاستيك ذي الاستخدام الواحد في العمل المعتاد إذا لم يكن هناك اختبار حساب الاستهلاك الكلي الفعلي للبلاستيك ذي الاستخدام الواحد خلال فترة الاختبار حساب الفرق: [الكتلة المستهلكة من البلاستيك ذي الاستخدام الواحد في العمل المعتاد] - [الكتلة الفعلية المستهلكة من البلاستيك ذي الاستخدام الواحد] الكتلة المتجنب من البلاستيك ذي الاستخدام الواحد	كتلة البلاستيك ذي الاستخدام الواحد (لكل وحدة (بالحرام عدد وحدات البلاستيك ذي الاستخدام الواحد المستهلكة خلال الفترتين المرجعية والاختبارية عدد ليالي المبيت للفترتين المرجعية والاختبارية	وزن المواد البلاستيكية ذات الاستخدام الواحد وبدائلها أوراق البيانات Ecoinvent V3.7.1:قاعدة البيانات
	معدل الانخفاض في استهلاك البلاستيك ذي الاستخدام الواحد، في المتوسط، خلال مدة الاختبار	نسبة [كتلة البلاستيك ذي الاستخدام الواحد التي تم تجنبها] / [كتلة البلاستيك ذي الاستخدام الواحد المستهلكة في العمل المعتاد] * 100		
	متوسط الأثر البيئي للبدائل مقارنةً بالمواد البلاستيكية ذات الاستخدام الواحد الأولية: اختيار 3 مؤشرات من تقييم دورة الحياة المبسطة (انظر 4.1) : ،التأثيرات على تغير المناخ ،استخدام الموارد المائية ،إغناء البيئة البحرية بالمغذيات، إلخ	استخدام مؤشرات من المعيار الأوروبي للبصمة البيئية للمنتجات (دعم باحثي المدرسة الوطنية للفنون والحرف هذا التطوير المنهجي. ENSAM)		



3.6 تحديد المؤشرات الرئيسية

والآن، بعد أن تتسلح بخبرتك ومؤشرات الأداء الرئيسية الخاصة بك حول الحوانب البيئية والاقتصادية والاجتماعية، يمكنك تكوين رأي حول فعالية الاختبار. من خلال تحليل النتائج، ستتمكن من تحديد البدائل التي يجب الاحتفاظ بها نهائياً، أو التي يجب نشرها على نطاق أوسع في مختلف مناطق الفندق، أو التي يجب تكييفها (من حيث البروتوكولات ورسائل التواصل) أو التي يجب إعادة التفكير فيها بشكل أعمق بسبب التأثير البيئي.

في حالة فندق إنتركونتيننتال- مارسيليا أوتيل ديو، فقد أزال المخاوف بشأن بعض البدائل القابلة لإعادة الاستخدام التي بدت في البداية صعبة التنفيذ لأسباب تتعلق بالنظافة (مثل استخدام وغسل أوعية السكر)، أو قبول الزبائن (مثل إزالة وسائل الراحة من الغرف وإتاحتها عند الطلب) أو وقت الموظفين (مثل إعادة تعبئة زجاجات المياه). سوف تتعارض النتائج الأخرى مع التوقعات (مثل توزيع الحلويات غير المعبأة لتحل محل الأكياس الفردية).

زوم على

تفسير قلة ملاحظات الزبائن

من بين 15,000 نزيل تم استقبالهم خلال فترة الاختبار، أكمل 307 نزلاء فقط استبيانات الرضا، ولم يعط سوى 4 منهم فقط رأياً سلبياً (جميعهم حول عدم وجود عدة غرفة الاستحمام). وخلص الباحثون في محال علوم المعلومات والاتصالات إلى أن التغييرات الحزئية التي أحدثها تخفيض عدد أدوات غرفة الاستحمام في الفندق لم يلاحظها الزبائن

ليس من السيئ أن ينح الفندق في تغيير سلوكه فيما يتعلق باستخدام البلاستيك بطريقة "غير مرئية" لضيوفه. نعلم جميعاً مدى سهولة مقاومة التغيير. لذا فإن النجاح في التغيير دون التعرض للانتقاد هو أمر إيجابي في حد ذاته."

(IMISIC) إريك بوتان ودافنيه دوفارناي



حالة الانتركونتيننتال-مارسيليا

مراقبة وتقييم القبول الاجتماعي

لتحديد ما إذا كانت التغييرات مقبولة اجتماعياً، أخذنا في الاعتبار هدفين: موظفو الفندق والنزلاء.

مراقبة وتقييم مدى قبول التغييرات من قبل الموظفين: ابدأ بإشراك زملائك في أقرب وقت ممكن والبناء على ممارساتهم واحتياجاتهم كما هو مقترح أعلاه (انظر 1.5 إعلام الموظفين وتدريبهم) بعد ذلك، لجمع تعليقاتهم رسمياً في نهاية الاختبار، يمكنك الاستهام من والمستخدم في فندق إنتركونتيننتال InOff Plastic المؤشرات التالية، التي طورتها شركة مارسيليا - أوتيل ديو

التصور العام للبدائل

(مستوى التغيير الناتج عن تطبيق البديل (رؤساء الأقسام

(مستوى التغيير الناتج عن الإدارة اليومية للبدائل (الموظفون

مستوى التطبيق العملي/الصعوبة الناتجة عن البدائل

الوقت المستغرق في إعداد البدائل مقابل الوقت المخصص لإدارة المنتجات الأولية

تم تقييمه باستخدام استبيان بمقياس تصنيف (على سبيل المثال: 0 = لا تغيير، 10 = تغييرات كبيرة) وردود الفعل النوعية التي تم جمعها خلال اجتماعات الفريق الشهرية

مراقبة وتقييم مدى قبول الزبائن للتغييرات

باستخدام الأدوات الموحدة وغيرها من IMSIC تم إجراء قياس رضا الزبائن من قبل باحثي الأدوات التي تم تطويرها لهذه المناسبة

الاستبيانات: الاستبيان العام لرضا الفندق، واستبيان محدد يمكن الوصول إليه عن طريق رمز الاستجابة السريعة من لوحات الاتصالات

تحليل ويومئري: المراجعات التي تم تركها على مواقع الحجز وعدد الزبائن الذين يظهرون رمز الاستجابة السريعة من علامة مخصصة للمشروع

كان إجراء المقابلات أمراً مثالياً، لكن تنفيذه كان مرهقاً للغاية ويستغرق وقتاً طويلاً

نصائحنا لك

فكر في نهجك كعملية تحسين مستمرة وتكرارية! أنت الآن تعرف ما هي المكاسب السريعة وخيبات الأمل وعوامل التحسين التي حققتها، ويمكنك أن تهنيئ نفسك عليها! إن تقييم مؤشرات الأداء الرئيسية الخاصة بك بانتظام سيمكنك من تعديل مسار خروجك من المواد البلاستيكية ذات الاستخدام الواحد. وهناك عمومًا طريقتان للمضي قدمًا بشكل عام: أولاً/العودة إلى مرحلة التشخيص والتعامل مع المواد البلاستيكية ذات الاستخدام الواحد التي اعتبرتها ذات أولوية منخفضة، وثانيًا/تحسين إدارة النفايات في مختلف المجالات (الفرز والجمع وإعادة التدوير).

ثمن تجربتك
لمضاعفة التأثير

لقد وصلت إلى هذه المرحلة، وهذا سبب وجيه لعدم ترك الأمر يتوقف عند هذا الحد!

شارك تجربتك! انشر خبر نجاحاتك ونصائحك؛ فهي قيّمة جداً وضرورية في السياق الحالي، حيث يتعين على الجميع اتخاذ إجراءات للحد من تأثيرنا على الكوكب. يمكنك الانضمام إلى شهادات أو نوادي التنمية المستدامة، أو التواصل على نطاق واسع (مؤتمر صحفي، وسائل اتصال خارجية، حملة ملصقات حضرية، إلخ)، أو حتى مناقشة الأمر مع السلطات المحلية (السياحة والبيئة). سيساعد ذلك أيضاً على تعزيز التزامك

: لذلك نحن نعتد عليك في
أن تصبح سفيراً داخل مجموعتك وبين زملائك؛ -
المساعدة في تطوير المعايير بعد بيئي أقوى؛ - وإعطائنا ملاحظاتك حتى نتمكن من تحسين هذا -
الدليل العملي وضمان استفادة أكبر عدد ممكن من الناس منه
contact@beyondplasticmed.org

النماذج القياسية المتوفرة

للقيام بالتشخيص الأولي

النموذج القياسي رقم 1: جدول تشخيص البلاستيك ذي الاستخدام الواحد.



لطلب الاستثناء من المعايير

النموذج القياسي رقم 2: طلب الاستثناء من المعايير.



لقياس البدائل المعيارية

النموذج القياسي رقم 3: جدول قياس البدائل والموردين.



لتطوير نظام الرصد والتقييم الخاص بك

النموذج القياسي رقم 4: جدول أسئلة التقييم والمؤشرات والبيانات.



حظر المواد البلاستيكية ذات الاستخدام الواحد: لقد فعلوها!

يمثل التخلص من المواد البلاستيكية ذات الاستخدام الواحد محالاً حديداً للتطوير بالنسبة لقطاع الفنادق. والإجراءات المتخذة لتحقيق هذه الغاية لا تتعارض مع صورة العلامة التجارية القوية وجودة الخدمة التي لم تتغير، كما توضح الأمثلة التالية



تضم مجموعة إيبيروستار أكثر من 100 فندق من فئة 4 و 5 نجوم في 16 بلداً مختلفاً. في عام 2020، وكجزء من استراتيجيتها للاقتصاد الدائري، التزمت المجموعة بالتحول نحو فنادق خالية من البلاستيك ذي الاستخدام الواحد، لتصبح واحدة من رواد سوق السياحة المسؤولة على نطاق دولي.



وهو فندق، Best Western Premier Opéra Liège في عام 2020، أصبح فندق 4 نجوم في باريس، أول فندق في فرنسا يحظر استخدام المواد البلاستيكية ذات الاستخدام الواحد من خدماته. كان هذا مشروعاً تحريبيراً بتنسيق من Racing for the Oceans منظمة



على مدار الأشهر القليلة الماضية، عمل فندق إنتركونتيننتال مرسيليا - أوتيل ديو على التخلص من المواد البلاستيكية ذات الاستخدام الواحد. يسعى هذا الفندق ذو الـ 5 نجوم إلى تنفيذ مبادرات التنمية المستدامة كجزء من عملية التحسين المستمر.

للمزيد من الأمثلة على الفنادق التي اتخذت خطوات للقضاء على المواد البلاستيكية ذات الاستخدام الواحد، ولمعرفة التدابير الأخرى التي يمكن اتخاذها للحد من التلوث الإلكتروني الفنادق والمطاعم والحانات Free Plastic Balearics البلاستيكي، يسرد موقع والكافيتريات في أرخبيل البليار التي تم اعتمادها خالية من البلاستيك ذي الاستخدام الواحد واعتمدت تدابير للحد من النفايات.



المصادر و الموارد

موارد مفيدة لمزيد من المعلومات

نشرت العديد من المنظمات الأخرى أدلة إرشادية حول موضوع السياحة المستدامة، مطبقة على العديد من قطاعات النشاط. وهي مليئة بالأفكار والموارد والمعلومات التي تساعدك على المضي قدماً في تعزيز السياحة المسؤولة.

فيما يلي قائمة غير حصرية:

أوقفوا البلاستيك من فضلكم / من إعداد الجمعية

يحدد الدليل خطوات وأمثلة لبدائل التخلص من المواد البلاستيكية ذات الاستخدام الواحد في المطاعم. يمكن لقطاع الفنادق العثور على أفكار لخدمات تقديم الطعام الخاصة به

التنظيف الجاف / من تأليف الجمعية

يطبق هذا الدليل على الخدمات التي تقدمها شركات التنظيف الحاف، ويظل هذا الدليل على نفس السياق الذي سبقه: فهو يحدد خطوات وأمثلة لبدائل التخلص من المواد البلاستيكية ذات الاستخدام الواحد. يمكن لقطاع الفنادق العثور على موارد وأفكار لخدمات المكاتب الخلفية.

يطبق هذا الدليل على الخدمات التي تقدمها شركات التنظيف الحاف، ويظل هذا الدليل على نفس السياق الذي سبقه: فهو يحدد خطوات وأمثلة لبدائل التخلص من المواد البلاستيكية ذات الاستخدام الواحد. يمكن لقطاع الفنادق العثور على موارد وأفكار لخدمات المكاتب الخلفية

التخلي عن المواد البلاستيكية ذات الاستخدام الواحد في عام 2024 / من إعداد مدينة باريس

استعداداً لدورة الألعاب الأولمبية لعام 2024، وضعت مدينة باريس دليلاً لقطاع السياحة (أصحاب المطاعم وأصحاب الفنادق ومديري الأماكن الثقافية وغيرهم)، وبشكل أعم، أي عمل تحاري من المحتمل أن يستقبل تدفقاً كبيراً من السياح. ويحدد الدليل مجموعة من الأفكار والأدوات والإجراءات التي يمكن اتخاذها لجعل باريس مدينة خالية من المواد البلاستيكية ذات الاستخدام الواحد. هذه الأدوات في متناول الجميع وتساعدك على توصيف استخدامك للبلاستيك: أصوله، والمخاطر والفرص المرتبطة به، والأثر المالي للمشروع وفوائده، وما إلى ذلك.

أوقفوا فيضان البلاستيك / من إعداد الصندوق العالمي للطبيعة

يحدد هذا الدليل التدابير الفعالة لتجنب استخدام المواد البلاستيكية ذات الاستخدام الواحد والتغلب بشكل عام في صناعة السياحة. ويتميز الدليل بخصوصية تقديم عدد من الأمثلة الأوروبية، في مناطق جغرافية تحظى بشعبية كبيرة لدى السياح. ويختتم عرضه بتوصيات لمختلف الجهات الفاعلة في صناعة السياحة (المسافرون والوكالات السياحية والفنادق/المطاعم).

دليل للبدائل الصديقة للمواد البلاستيكية ذات الاستخدام الواحد في قطاع الضيافة/ بقلم

تم تصميم هذا الدليل المصور لتزويد الشركات في قطاع الفنادق والمطاعم بمعلومات موجزة وحذابة وواضحة وقبل كل شيء معلومات عملية عن بدائل المواد البلاستيكية ذات الاستخدام الواحد. ويوفر معلومات مفصلة عن البدائل ذات التأثير الأقل على البيئة، ومبادئ عامة للحد من استهلاك البلاستيك، ونصائح حول تنفيذ الممارسات الحيدة والمساعدة في تحديد البدائل الخاطئة. ويستند الدليل إلى بحث مستفيض في البدائل الحالية للبلاستيك ذي الاستخدام الواحد في السوق، ومقارنة تأثيرها البيئي باستخدام أداة فهرسة

المراجع

وكالة التحول البيئي: إطار مرجعي - تحليل دورة الحياة المقارن بين حلول التغليف المختلفة

Bleu Safran, 2022

وكالة التحول البيئي، 4، توصيات لتشخيص التعبئة والتغليف، 2021

و.وكالة التحول البيئي، دليل إجراءات وضع العلامات للسياحة المستدامة: العلامات ADN Tourisme

.العلامات التجارية والمعايير والشهادات وغيرها، جوان/ 2022 *

بن رايس-نويل ليلي، أوليفيه هيرباخ، "المسؤولية الاجتماعية للشركات والعلامة التجارية لصاحب العمل" ، في جان ماري بيريتي وآخرون

أسئلة المجتمع، "2018" EMS رؤية للموارد البشرية بلا حدود، إصدارات

تقرير السفر المستدام، 2021 ، Booking.com

، دي ويت، ديليو، تاورز بيرنز، إي، حينشارد، جيه-سي. و ن. أحمد. 2021. البلاستيك: التكاليف على المجتمع

البيئة والاقتصاد. الصندوق العالمي للطبيعة، غلاند، سويسرا

مؤسسة إلين ماك آرثر، اقتصاد البلاستيك الحديدي، إعادة التفكير في مستقبل البلاستيك، 2016

مؤسسة هاينريش بول، الأطلس البلاستيكي، 2020

الاتحاد الدولي لحفظ الطبيعة، البحر الأبيض المتوسط: البحر البلاستيكي، 2020

الاتحاد الدولي لحفظ الطبيعة، الوكالة النرويجية للتعاون في مجال البيئة، شركة سيربوس بيزنس، حزر بلا نفايات بلاستيكية، مجموعة أدوات لضيافة خالية من النفايات البلاستيكية: النظافة والسلامة للأعمال والترفيه دون الحاجة إلى البلاستيك أحادي الاستخدام! (عرض تقديمي) ديسمبر 2020

حونسون، بيا، 100 نصيحة لتخفيف حياتك، هاي لو، 2015

وزارة التحول البيئي والاجتماعي، التقرير الوطني لإعادة التدوير، 2022

لا بلاستيك في بحري، معيار الحلول: 7 طرق رئيسية لعرض أقل استخداماً للبلاستيك 5ز أكثر استدامة وقابلة لإعادة الاستخدام، 2020

منظمة التعاون الاقتصادي والتنمية، التوقعات العالمية للبلاستيك، 2022

المكتب البرلماني لتقييم الخيارات العلمية والتقنية، التلوث البلاستيكي قبله موقوتة؟ 2020

مؤسسة سيرفرايدر أوروبا، التقييم البيئي لمبادرات المحيطات 2018، 2018



مؤسسة سيرفرايدر أوروبا، التقييم البيئي لمبادرات المحيطات 2021، 2021

للتنمية المستدامة، أندرياس فيرمولين، برانيسلاف ميزينكو، إرشادات الحد من استخدام TUI مجموعة البلاستيك في الفنادق، فيفري 2019.

المصطلحات والمختصرات



برنامج الأمم المتحدة للبيئة، مبادرة السياحة العالمية، منظمة السياحة العالمية، مؤسسة إلين ماك آرثر، معالجة التلوث الناجم عن المنتجات البلاستيكية أحادية الاستخدام: نهج دورة الحياة - رسالة رئيسية لشركات السياحة، 2021

برنامج الأمم المتحدة للبيئة، مجلس السفر والسياحة العالمي، (2021)، إعادة النظر في البلاستيك أحادي الاستخدام

المنتجات في السفر والسياحة - التأثيرات وممارسات الإدارة والتوصيات، نيروبي، 2021. فيلمورادوفا مايا، النتوءات: فهم أفضل لنهجها في سياق التعليم من أجل البيئة والتنمية المستدامة ، التعاون الخصب.

مدينة باريس، سيركولاب، التخلص من البلاستيك أحادي الاستخدام في باريس: دليل عملي للقطاع السياحي والتحوّل في المدينة 2021.

الصندوق العالمي للطبيعة، أوقفوا طوفان البلاستيك: كيف يمكن لدول البحر الأبيض المتوسط إنقاذ بحرها، 2019.

الصندوق العالمي للطبيعة في ألمانيا، رحلة فيكينجر، أوقفوا طوفان البلاستيك: تدابير فعالة لتجنب استعمال البلاستيك أحادي الاستخدام والتغلب في الفنادق، نوفمبر 2019.

قائمة المواقع الإلكترونية وصفحات الويب

بي ميد

"ورقة حقائق عن البلاستيك الحيوي"



بي ميد

إطلاق الاختبار التشغيلي في فندق إنتركونتيننتال مرسيليا - أوتيل ديو"، 5 سبتمبر 2022



محلة الكوكب الحيد

تصنيف السياحة/الفنادق: التنمية المستدامة والرقمية تؤخذ الآن في الاعتبار"31 مارس 2022"



مجموعة: TUI دعونا نعمل على تقليل استخدام البلاستيك لمرة واحدة: دليل الفنادق لعام 2018 برنامج الأمم المتحدة للبيئة



السفر بلا بلاستيك، لتقليل من استخدام البلاستيك أحادي الاستخدام: دليل الفنادق، 2018



برنامج الأمم المتحدة للبيئة، "التغلب على التلوث البلاستيكي: كوكبنا يختنق بالبلاستيك"



“قاعدة 5R، أو “ارفض، قلّل، أعد الاستخدام، أعد التدوير، أعد التدوير، أتلّف”، من كتاب “صفر نفايات B́ea Johnson (Zéro d́echet) وتساعد على هيكلة نهج للحد من نفاياتنا، بما في ذلك البلاستيك

التحضر (تعريف وكالة البيئة والتحكم في الطاقةADEME ، لتقييمات دورة الحياة)

تنتج هذه الظاهرة من انبعاثات أكاسيد النيتروجين وأكاسيد الكبريت والأمونيا وحمض الهيدروكلوريك في الهواء. وتتحول هذه المركبات إلى أحماض في وجود الرطوبة، ويمكن أن تؤدي هذه المركبات إلى تدمير النظم الإيكولوجية في شكل أمطار على سبيل المثال. وأهم المصادر البشرية المنشأ للتحضر هي أنشطة الاحتراق، بما في ذلك النقل. وتأتي الأمونيا بشكل رئيسي من القطاع الزراعي.

التغير المناخي (تعريف وكالة البيئة والتحكم في الطاقةADEME لتقييمات دورة الحياة)

هناك إجماع علمي على وجود صلة مباشرة بين الزيادة في انبعاثات غازات الاحتباس الحراري الناتجة عن الأنشطة البشرية والتغيرات الأخيرة في مناخ كوكبنا. وينعكس ذلك في زيادة في الظواهر المناخية الاستثنائية (مثل الفيضانات والعواصف وموجات الحر والجفاف)، مع تأثير هذه التغيرات على النظام البيئي العام للكوكب. تنبعث غازات الدفيئة من مجموعة واسعة من الأنشطة البشرية: الأنشطة الصناعية والنقل والمباني والزراعة وتربية الماشية وإدارة النفايات وإزالة الغابات وبعض ممارسات إدارة الأراضي، إلخ.

استهلاك المياه (تعريف وكالة البيئة والتحكم في الطاقةADEME ، لتقييمات دورة الحياة)

يمكن تعبئة موارد مختلفة (مثل الأنهار والبحيرات والمياه الجوفية) لتلبية الاحتياجات المائية للأنشطة البشرية. هذه السحوبات هي بمثابة طرح المياه من البيئة الطبيعية، على الرغم من أن توافر المياه (وبالتالي ندرتها) يمكن أن يختلف باختلاف المنطقة من العالم أو الوقت من السنة. وبناءً على الحالة، من المحتمل بالتالي أن تساهم في ظاهرة نقص المياه.

بيانات قياس الويب

البيانات المستمدة من الآثار التي يتركها الزبائن على الأجهزة الاجتماعية والرقمية المتاحة: زيارات الموقع الإلكتروني، وعدد النقرات على رمز الاستجابة السريعة، والآراء التي تُركت على مواقع الحجز، وما إلى ذلك.

التغليف الأولي والثانوي والثالثي (تعريفات وكالة البيئة والتحكم في الطاقةADEME)

يشير التغليف الأولي إلى التغليف الذي يكون على اتصال مباشر مع المنتج. الغرض من هذا التغليف هو احتواء المنتج النهائي والحفاظ عليه وحمايته. وهي الطبقة الأولى التي تغلف المنتج النهائي. وهي مصممة لتسهيل تعامل المستهلك مع المنتج. كما أنها تُستخدم أيضاً لجمع المنتج أكثر جاذبية ولتوصيل المعلومات عن المنتج للمستهلك. تجميع العبوات [أو التغليف الثانوي] يسهل التعامل مع العديد من المنتجات من خلال تجميعها معاً في عبوة واحدة. يمكن فصلها عن السلع التي تحتويها أو تحميها، دون تغيير خصائص حفظها. تسمح عبوات النقل [أو التغليف الثالثي] بتجميع كميات كبيرة من المنتجات معاً ونقلها من النقطة (أ) (مثل مصنع الإنتاج) إلى النقطة (ب) (مثل نقطة البيع). وهذا يجعل من السهل التعامل مع البضائع وتخزينها ونقلها، فضلاً عن منع تلفها.

إغناء المياه بالمغذيات (تعريف وكالة البيئة والتحكم في الطاقةADEME ، لتقييمات دورة الحياة)

يحدث إغناء المياه بالمغذيات بسبب زيادة المغذيات مما يؤدي إلى تكاثر الطحالب وفي نهاية المطاف إلى اختناق البيئة. ويرجع إغناء المياه العذبة بالمغذيات بشكل رئيسي إلى مركبات الفوسفات، بينما يرجع إغناء المياه البحرية إلى مركبات النيتروجين. وبصفة عامة، تساهم الأنشطة الزراعية والصناعية والمنزلية في إدخال المغذيات في البيئة.

التغذية بالمغذيات الأرضية (تعريف وكالة البيئة والتحكم في الطاقةADEME لتقييمات دورة الحياة)

تتوافق التغذية بالمغذيات الأرضية مع التخصيب المفرط للبيئة، خاصة في النيتروجين، مما يؤدي إلى اختلال التوازن وإفقار النظام البيئي.

تكوّن الأوزون الكيميائي الضوئي (تعريف وكالة البيئة والتحكم في الطاقةADEME لتقييمات دورة الحياة)

يتكون الأوزون الكيميائي الضوئي في الغلاف الجوي السفلي من المركبات العضوية المتطايرة وأكاسيد النيتروجين على وجه الخصوص، تحت تأثير الإشعاع الشمسي. الأوزون هو مادة مؤكسدة قوية للغاية، ومن المعروف أن له تأثيرات صحية، حيث يخرق بسهولة الجهاز التنفسي.

Nudge

قام ثالر وسونشتاين في عام 2008 بوضع نظرية “نهج الترغيب”، وهي عبارة عن تعديل سلوك الأفراد بطريقة يمكن التنبؤ بها دون حظر أي خيارات. والهدف من ذلك هو استخدام ما يسمى بـ “الروافع التحفيزية الناعمة” لتشجيع الأفراد على اتخاذ القرار الأفضل لأنفسهم وللمجتمع.

الحسيمات الدقيقة (تعريف وكالة البيئة والتحكم في الطاقةADEME ، لتقييمات دورة الحياة)

يتعلق هذا بالحسيمات الدقيقة الأولية، المنبعثة مباشرةً من بعض الأنشطة البشرية (مثل أنشطة الاحتراق، والحرارة)، وكذلك الحسيمات الدقيقة الثانوية التي تتكون من السلائف (مثل أكاسيد النيتروجين، وأكاسيد الكبريت، والأمونيا). وكلما كان حجم الحسيمات أصغر (الحسيمات النانوية والحسيمات الدقيقة التي لا يتجاوز حجمها بضعة ميكرونات)، زادت احتمالية اختراقها لعمق الرئتين وإحداث تأثيرات ضارة على الصحة.

البوليمر (تعريف تقني)

البوليمرات هي جزيئات كبيرة اصطناعية يتم الحصول عليها عن طريق البلمرة أو التكتيف المتعدد للجزيئات الصغيرة المعروفة باسم المونومرات. ويؤدي تفاعل البلمرة إلى ظهور سلاسل الكربون التي تشكل بنيتها من ذرات الكربون في الصيغة الكيميائية المبسطة n (خطية، متفرعة، متشابكة ومتشابكة) وطولها (عدد وتجميعها طوبولوجيات تحدد خصائصها الفيزيائية والكيميائية. CH3-(CH2)n-CH3

البلاستيك ذو الاستخدام الواحد

بلاستيك يُستخدم مرة واحدة فقط قبل التخلص منه، وهو غير مخصص لإعادة الاستخدام. وتشمل الأمثلة على ذلك العبوات والحاويات (مثل الأكواب) والأواني (مثل أدوات المائدة البلاستيكية).

الإشعاع المؤين(تعريف وكالة البيئة والتحكم في الطاقةADEME ، لتقييمات دورة الحياة)

الإشعاع المؤين هو شكل من أشكال الطاقة التي تطلقها الذرات، والتي يمكن أن تعطل أو تدمر الوظائف الخلوية للكائنات الحية أو تغير الشفرة الوراثية للخلايا.

إعادة التدوير

عملية معالجة المنتجات المنتهية الصلاحية (النفايات)، مما يجعل من الممكن إعادة إدخال بعض موادها في إنتاج سلع جديدة. لمعرفة المزيد حول التعريفات المختلفة المحتملة والقضايا المرتبطة بها، راجع الورقة الفنية التي تم إنتاجها في إطار كلية إدارة الأعمال BeMed

معادة التدوير

يشير إلى مادة ناتجة عن إعادة تدوير المنتجات الأخرى.

قابل لإعادة التدوير

صفة مواد معينة، والتي يمكن بعد ذلك إعادة تدويرها.

إعادة التوظيف

تشير إلى أي عملية يتم من خلالها استخدام منتج لم يتحوّل إلى نفايات للغرض نفسه الذي صُمّم من أجله. لمزيد من المعلومات، راجع الورقة الفنية التي تم إنتاجها في إطار كلية إدارة الأعمال BeMed

إعادة الاستخدام

يشير إلى أي عملية يتم من خلالها إعادة استخدام منتج تحوّل إلى نفايات، بعد عملية واحدة أو أكثر من عمليات التنظيف والفحص والإصلاح.

نقل التأثير

تحدث عمليات نقل التأثير عندما ينطوي التحسن في عامل بيئي في مرحلة واحدة من دورة الحياة

على تأثيرات سلبية على مرحلة أخرى من دورة الحياة أو على عامل بيئي آخر

استخدام الموارد الأحفورية (تعريف وكالة البيئة والتحكم في الطاقة ADEME ، لتقييمات دورة الحياة)

يحتوي كوكبنا على كمية محدودة من المعادن اللازمة لإنتاج المعادن (مثل النحاس والبوكسيت والرصاص) والموارد المعدنية (مثل الرمل والبوتاس) والموارد الطاقة الأحفورية (مثل الفحم والغاز الطبيعي والنفط واليورانيوم). وتعتبر هذه الموارد نادرة إلى حد ما بسبب الاحتياطيات الحالية ومعدلات الاستخراج. ويؤدي استخراجها إلى انخفاض توافرها للأجيال القادمة

تصميم الدليل وشكر وتقدير

التي تقودها لوسيل كورتال. وهو Beyond Plastic Med يعد هذا الدليل مبادرة من جمعية يعتمد على تجربة فندق إنتركونتيننتال مرسيليا - أوتيل ديو مع فلورنت كوهلر وبينديكتي ترابوك كرؤوس حربة، بالإضافة إلى ليزلي تشيرفيلز المدير العام. تطلبت كتاباته مساهمات تحت قيادة ديان فاشالدي وماري لو ConsultantSeas متعددة: التنسيق المباشر من قبل والمساهمة والدعم، Deutan تيكسير، ودعم التصميم والتشكيل من قبل برودي جريفيت من والدعم الوثيق، InOff Plastic الفني من قبل مانون سينشيل وفرانسوا شارتييه كاستلر من والإشراف العلمي من قبل جان مارك، IMSIC للنشر من قبل دافني دوفيرناي وإريك بوتين من ENSAM مورفيل من

شكرًا للعديد من المراجعين، حراس روح الدليل وتماسكه، على مساهماتهم الدقيقة، وأفكارهم الخلفية القيمة، ومساهماتهم التقنية، ونصائح القراءة: سارة باتيلييه، مايوين بيجوك، هيكتور جاليت، ديفيد لو لوارن، سيلين رينوارد، كليلا ريفيلي، كلير ريتشارد، لويز روليت، إيلودي سولال، جوليت يه

شكرًا لأعضاء : تجع الشركات واللجنة العلمية والأعضاء المؤسسين

حصل المشروع على دعم مالي من المنطقة الجنوبية

اللاقتباس من هذه الوثيقة

Beyond Plastic Med and ConsultantSeas Association, 2023
نحو فنادق خالية من البلاستيك ذي الاستخدام الواحد، طريقة جاهزة للاستخدام

للتواصل مع فريق المشروع

حول النهج العام وردود الفعل •

BeMed et ConsultantSeas

contact@beyondplasticmed.org أو contact@consultantseas.com

حول التحليلات البيئية •

ENSAM / AMVALOR - jean-marc.meurville@ensam.eu

حول مناهج علوم المعلومات والاتصالات •

Université de Toulon - daphne.duvernay@univ-tln.fr et eric.boutin@univ-tln.fr

InOff Plastic - contact@inoffplastic.com حول النشر التشغيلي •

ConsultantSeas - contact@consultantseas.com قياس الأثر •

بمبادرة من مؤسسة الأمير ألبرت الثاني في موناكو، ومؤسسة تارا أوشن، ومؤسسة سيرفرايدر أوروبا، ومؤسسة مافا، والاتحاد الدولي لحفظ الطبيعة، تم إطلاق بيميد (بي يند بلاستيك ماد) في عام 2015 لمكافحة التلوث البلاستيكي في البحر الأبيض المتوسط. ومن خلال تعبئة ودعم الجهات الفاعلة الملتزمة، وتنفيذ حلول فعالة ومستدامة وتبادل الخبرات والممارسات الجيدة، تعمل على وقف وصول البلاستيك إلى البحر. ومن أجل الاستجابة بشكل أفضل للقضايا المحلية، دعمت بالفعل 81 مشروعا في 15 دولة من خلال دعواتها السنوية لتقديم المقترحات. ولزيادة تأثيرها، أنشأت تحفعا للشركات في يناير 2020 التي تجمع الشركات التي ترغب في الالتزام بمنطقة البحر الأبيض المتوسط الخالية من البلاستيك. يهدف التحفّع إلى جمع الشركات من مختلف القطاعات والروابط المختلفة في سلسلة قيمة البلاستيك، وتطوير الحوار بين العلماء والصناعيين وتنفيذ إجراءات ميدانية تتكيف مع السياقات المحلية المختلفة في البحر الأبيض المتوسط.

تتم استضافة جمعية بيميد من قبل مؤسسة الأمير ألبرت الثاني أمير موناكو.

الأعضاء المؤسسون والنشطون في بيميد



تتلقى بيميد دعما سخيا من

